

제1편

계획의 배경

제1장 계획의 성격

제2장 계획의 특성

제1장 계획의 성격

1. 계획수립의 배경 및 목적

1.1 계획수립의 배경

- 제4차 국토종합계획 수정계획(2011-2020), 새만금종합개발계획(MP, 2014.9), 도시계획 관계법령의 개정(제정비)에 따른 국토 및 도시관련 정책의 변화에 적극적으로 부응하기 위하여 김제시의 도시발전 방향을 재정립할 필요성이 제기됨에 따라 도시관리계획의 변경이 필요
- 「국토의 계획 및 이용에 관한 법률」 개정에 따른 효율적인 도시관리방안 마련을 위한 종합적인 도시관리계획 수립의 필요성 대두
- 장래 목표연도(2020년)의 도시개발지표 달성과 도시개발사업 및 도시계획 시설사업의 지침 및 방향제시

1.2 계획수립의 목적

- 2020년을 목표로 하는 법정 도시관리계획의 결정
- 2025년 김제도시기본계획에서 제시하고 있는 개발방향과 전략에 부합되고 구체적인 실천방안을 수립하여 체계적인 도시발전 도모
- 김제시의 위상 및 장기적 발전방향을 공간에 구체화한 단계별 실천계획의 수립
- 용도지역·지구 변경, 단계별 집행계획 수립 등 「국토의 계획 및 이용에 관한 법률」에 의해 타당성 여부를 재검토 하여 정비
- 기존 도시지역 및 비도시지역을 포함하여 여건변화에 따른 불합리한 사항을 현실에 맞게 반영하여, 체계적이고 효율적인 관리를 통해 지속가능한 발전 도모
- 여건변화에 따라 현재 불합리하거나 집행가능성이 없는 시설의 정비 등을 통하여 시민불편사항 해소 및 미집행 도시계획시설의 관리방안 확보
- 하위계획(도시개발사업, 도시계획시설사업 등) 법적규제의 골격제시
- 김제시에서 진행되고 있는 각종 계획과 사업들이 김제시의 체계적 관리 하에 수행될 수 있도록 종합적인 도시관리방향 제시

2. 도시관리계획의 성격

2.1 계획의 법적 근거

- 국토의 계획 및 이용에 관한법률 제25조 (도시관리계획의 입안)
- 국토의 계획 및 이용에 관한법률 제28조 (주민 및 지방의회의 의견청취)
- 국토의 계획 및 이용에 관한법률 제30조 (도시관리계획의 결정)
- 국토의 계획 및 이용에 관한법률 제34조 (도시관리계획의 정비)

2.2 계획의 성격

- 도시관리계획은 법체계상 국토종합계획, 도시기본계획에서 제시된 도시미래상을 정립하고 도시의 장기적인 발전방향을 공간에 구체화하며, 이를 실현시키는 중기계획으로 개발목표 및 전략을 설정하여 장래 도시발전을 유도·대비하는 총체적인 도시정책수립의 성격을 가짐
- 도시의 제반기능이 조화를 이루고 주민이 편안하고 안전하게 생활할 수 있도록 하면서 도시의 지속가능한 발전을 도모하기 위해 수립하는 법정계획임
- 용도지역·용도지구·용도구역에 관한 계획, 기반시설에 관한 계획, 도시개발사업 또는 재개발사업에 관한 계획, 지구단위계획 등을 일관된 체계로 종합화하여 단계적으로 집행할 수 있도록 물적으로 표현하는 계획

3. 계획수립의 범위

3.1 공간적 범위

- 도시기본계획이 수립된 김제시 행정구역을 도시관리계획의 계획구역으로 함
 - 위 치 : 전라북도 김제시 행정구역 전역
 - 면 적 : 545.02km² (단, 새만금지역의 도시관리계획은 새만금청장이 별도 수립 제외)

3.2 시간적 범위

- 계획기준년도 : 2014년
- 계획목표년도 : 2020년

3.3 내용적 범위

- 계획목표연도의 도시미래상 구현을 위한 도시개발 및 정비방향을 설정하고, 도시기본계획상 도시관리계획 목표연도의 개발지표와 각 부문별 계획을 반영
 - 용도지역·지구의 지정 및 변경
 - 지구단위계획구역의 지정 및 변경
 - 도시계획시설 설치·정비·개량 계획

4. 계획수립의 절차

수립절차	법적근거	세부내용
도시관리계획 입안을 위한 기초조사	법 제27조	- 사전재해영향성검토 - 환경성검토, 교통성검토, 토지적성평가 포함
↓		
도시관리계획(안) 작성	법 제25조	- 도시기본계획 부합 - 도시관리계획도서(1:5,000) - 계획설명서(기초조사결과, 자원조달방안 및 경관계획 등)
↓		
주민 및 지방의회 의견청취	법 제28조	- 2이상 일간신문 공고 - 14일 이상 일반 공람 - 공람종료후 60일 이내에 반영여부 통보 - 경미한 변경사항(주민, 의회), 국방기밀사항(주민) 생략가능
↓		
도시관리계획 입안	법 제25조	- 도시관리계획도서, 계획설명서등
↓		
도시계획위원회 심의 및 자문	법 제30조	- 도시관리계획 자문 및 권한 위임사항 심의
↓		
도시관리계획 결정신청 (시장→도지사)	법 제29조	- 도시관리계획도서, 계획설명서, 주민의견청취결과, 지방의회의견청취결과, 도시계획위원회자문결과, 관계행정기관의장과의 협의에 필요한 서류, 도시계획위원회 심의에 필요한 서류 등
↓		
관계기관 협의	법 제30조	- 30일내 의견 제시
↓		
도도시계획위원회 심의	법 제30조	- 도시사 결정 사항 심의
↓		
도시관리계획 결정 고시	법 제30조	- 고시 : 도지사 → 공보 - 일반 열람
↓		
도시관리계획 지형도면 작성	법 제32조	- 1/500 내지 1/1,500 작성
↓		
승인 고시	법 제32조	- 시장

제2장 계획의 특성

1. 도시연혁

번호	고시청	고시번호	고시년월일	내용
1	전라북도	33호	1993.02.09	• 죽산도시계획(재정비) 변경결정(면적:1.010km ²)
2	전라북도	171호	1993.06.14	• 김제도시계획(재정비)변경결정(도지사권한사항) (면적:17.600km ²)
3	김제시	1993-11호	1993.10.14	• 김제도시계획(재정비) 변경결정(시장권한사항) 및 지적승인 (면적:17.600km ²)
4	전라북도	168호	1993.11.23	• 금산도시계획(재정비) 변경결정(면적:2.080km ²)
5	전라북도	305호	1993.11.23	• 금구도시계획(재정비) 변경결정(면적:7.200km ²)
6	건설교통부	-	1998.07.21	• 김제도시기본계획 건설교통부 승인(면적:57.807km ²)
7	전라북도	2001-210호	2001.08.03	• 김제도시계획(재정비)변경결정 고시 (도지사권한사항)
8	전라북도	2001-211호	2001.08.03	• 금구도시계획(재정비)변경결정 고시 (도지사권한사항)
9	전라북도	2001-212호	2001.08.03	• 금산도시계획(재정비)변경결정 고시 (도지사권한사항)
10	전라북도	2001-213호	2001.08.03	• 죽산도시계획(재정비)변경결정 고시 (도지사권한사항)
11	김제시	2002-33호	2002.03.04	• 김제도시계획(재정비) 변경결정 고시(시장권한사항) 및 지형도면 승인
12	김제시	2002-34호	2002.03.04	• 금구도시계획(재정비) 변경결정 고시(시장권한사항) 및 지형도면 승인
13	김제시	2002-35호	2002.03.04	• 금산도시계획(재정비) 변경결정 고시(시장권한사항) 및 지형도면 승인
14	김제시	2002-36호	2002.03.04	• 죽산도시계획(재정비)변경결정 고시 (시장권한사항) 및 지형도면 승인
15	전라북도	2003-4호	2003.01.08	• 만경도시계획(최초수립)결정고시(도지사권한사항)
16	김제시	2003-2호	2003.01.10	• 만경도시계획(최초수립)결정고시(시장권한사항) 및 지형 도면 승인
17	국토해양부	2008-849호	2008.05.01	• 2025년 김제 도시기본계획 승인
18	전라북도	2008-480호	2008.12.26	• 김제 도시관리계획(관리지역 세분) 변경결정 고시
19	전라북도	2011-167호	2016.06.10	• 김제시 도시관리계획(재정비)결정(변경)고시
20	김제시	2019-1호	2019.01.04	• 김제 도시관리계획(도시계획시설) 결정(변경) 및 지형도면승인 고시
21	전라북도	2019-213호	2019.09.06	• 김제 도시관리계획(재정비) 변경·결정 고시
22	김제시	2019-83호	2019.09.16	• 김제 도시관리계획(재정비) 결정(변경) 및 지형도면 승인 고시

2. 도시특성

2.1 자연환경적 특성

2.1.1 지리적 위치

- 김제시는 전라북도의 중서부에 위치하여, 동쪽으로 전주시·완주군, 남쪽으로 정읍시·부안군, 북쪽으로 익산시·군산시와 접하며, 서쪽은 황해에 면해 있음
- 전주-익산-군산과 익산-김제-정읍을 연결하는 T자형 벨트의 중앙부에 위치함

지리적 위치

소재지	단	경도와 위도의 극점		연장거리
		지 명	극 점	
김제시	동 단	금산면 금산리	동경 126°05'	동서간 41.60km
	서 단	진봉면 심포리	동경 126°45'	
	남 단	금산면 금성리	북위 35°38'	남북간 33.38km
	북 단	청하면 동지산리	북위 35°52'	

2.1.2 도시세력권

(1) 경제권

- 전주권의 도시로서 경제적 의존성이 큰 지역으로 출퇴근, 고용인구, 공급원료 및 소비상품의 유통과 연관이 있는 시장이용권 등에 많은 영향을 받는 지역임
- 김제시는 전주, 군산, 익산과 상호 보완적인 경제권을 형성하고 있음

(2) 사회권

- 학교, 병원, 문화시설 등을 이용하는 인구의 지역적 범위, 역사적 배경, 문화적 동질성 등의 사회적 관련을 가진 지역적 범위를 그 기준으로 함
- 김제시를 중심으로 자체 세력권을 형성하나 의료보건 및 문화기능 등의 일부는 전주사회권에 의존도가 높은 실정임

(3) 환경권

- 북측으로 만경강이 남측으로 동진강이 서해로 유입되고 있으며 남측에 모악산 도립공원이 자리잡고 있어 깨끗한 자연환경을 보유하고 있음
- 향후 서측의 새만금지역 개발에 따른 배후도시로서 그 역할이 증대될 것으로 전망됨

2.1.3 지형지세

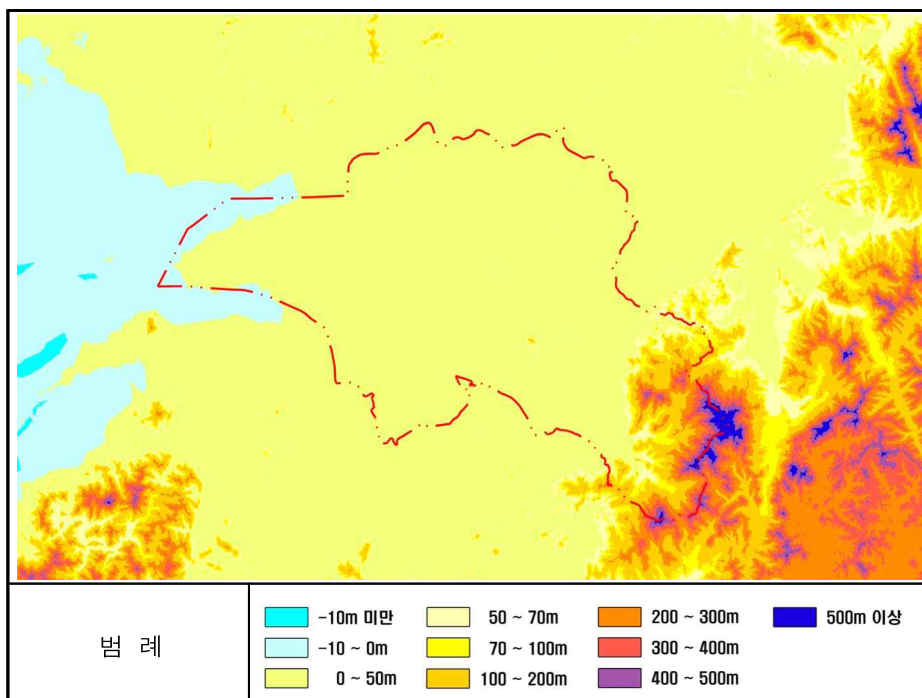
(1) 표고

- 동고서저의 지형으로 남(동)쪽으로 모악산(794m) 연봉이 남북으로 산지를 형성하고 있으며, 서쪽으로는 서해의 해안지대를 형성하며, 중앙부는 대부분 평지이며, 하천과 저수지 등이 발달해 있고 낮은 구릉지가 간헐적으로 산재함
- 해발 50m 미만의 지역이 전체면적의 86.5%로서 해안지방의 특성을 나타냄
- 해발 100m 이상의 비율은 10% 미만으로서 동부 지역의 모악산 일대를 제외하고는 대부분의 지역이 고도가 낮은 평지의 지형을 보임

표고분석

구 분	면 적(km ²)	구성비(%)	비고
계	545.02	100.0	
50m 미만	471.51	86.5	
50m ~ 70m	8.69	1.6	
70m ~ 100m	11.67	2.1	
100m ~ 150m	15.24	2.8	
150m 이상	37.91	7.0	

표고분석도



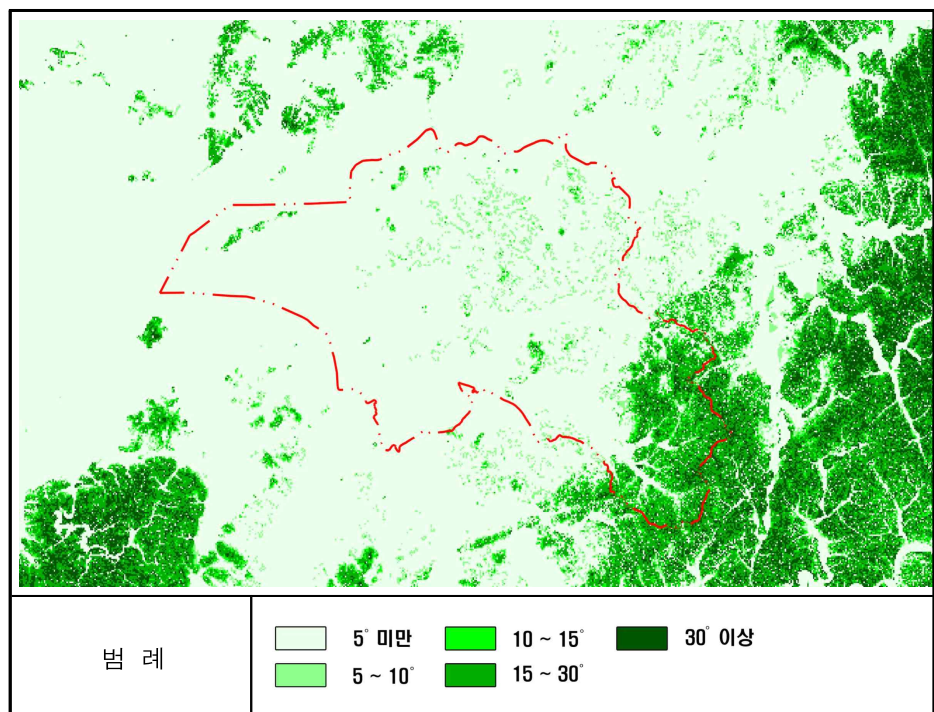
(2) 경사

- 경사도 5° 미만의 지형이 차지하는 비율은 83.7%로서 대부분의 지역이 평지로 이루어져 있으며, 15° 이상의 급경사 지역의 비율이 10% 미만으로서, 모악산 일대를 제외한 대부분의 지역은 경사가 완만하거나 평지로 이루어져 있음

경사분석

구 분	면 적(㎢)	구성비(%)	비고
계	545.02	100.0	
5° 미만	456.24	83.7	
5° ~ 10°	25.72	4.7	
10° ~ 15°	12.89	2.4	
15° ~ 30°	40.03	7.3	
30° 이상	10.14	1.9	

경사도 분석도



2.1.4 수계

- 김제의 북측과 남측 경계를 따라 흐르는 만경강과 동진강이 주요 수계를 형성하고 있음
- 모악산에서 발원하는 두월천과 원평천이 교동월촌동과 부량면의 접경지에서 합류하여 서해로 흘러들고, 백산면의 백산저수지에서 발원한 신평천이 서해로 유입되고 있음

수계 분석도



2.1.5 기상개황

- 김제시는 서해와 접하여 해양성 기후의 영향을 받아 다른 내륙지방보다는 기온의 연교차가 적어 여름의 최고기온은 내륙지방보다 낮은 편이며, 겨울의 최저기온은 높은 경향을 보이고 있음
- 최근 10년간(2003~2012) 연평균 기온은 13.4° ~14.2° 로 그 차이는 0.8° 이며 비교적 큰 편차가 없는 것으로 나타남
- 연평균 강우량(1999~2008)은 1,340.0mm로서 7~8월에 집중강우현상을 보이며, 최대강우량은 2003년에 1,860.3mm, 최소강우량은 2008년 1,000.0mm로서 큰 격차를 보임
- 풍향은 대체로 계절에 따라 1~6월은 북서풍, 7~8월은 남풍, 9~12월은 서북풍이 강한 편이며 풍속은 평균 2.0m/sec 정도임

기상개황

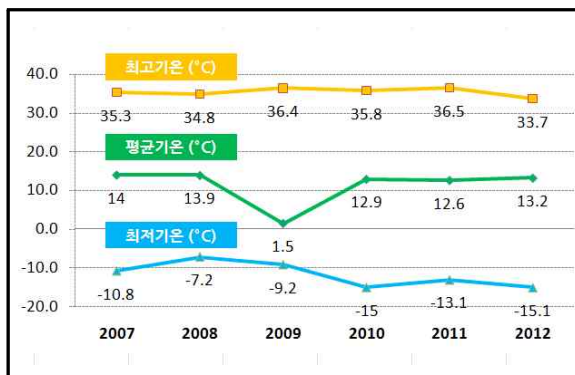
구 분	기 온(°C)			강수량 (mm)	상대습도 (%)	비고
	평 균	최 고	최 저			
2003년	13.4	33.7	-15.1	1,860.3	69.0	
2004년	14.2	36.5	-13.1	1,457.9	63.0	
2005년	13.3	35.8	-15.0	1,390.0	64.0	
2006년	14.1	36.4	-9.2	1,187.5	68.8	
2007년	14.0	34.8	-7.2	1,471.7	69.9	
2008년	13.9	35.3	-10.8	1,000.0	65.1	
2009년	1.5	36.4	-9.2	1,187.5	68	
2010년	12.9	35.8	-15.0	1,390.0	64	
2011년	12.6	36.5	-13.1	1,457.9	63	
2012년	13.2	33.7	-15.1	1,860.3	69	
년평균	12.31	33.6	-11.95	1234.78	66.8	

자료 : 전주기상대, 김제시 통계연보(2013)

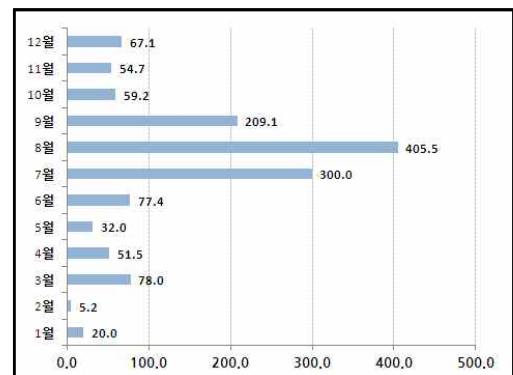
월 별 기 온



평균기온



월 별 강수량



2.2 인문환경적 특성

2.2.1 인구 및 가구

(1) 인구개요

- 인구현황 : 92,854인(2013년말 현재)
- 세 대 수 : 41,523세대, 세대당 인구 : 2.2인/가구

(2) 인구추이

- 2013년 현재 김제시 인구는 92,854인으로 2004년부터 2013년까지 10년간 연평균 증가율은 -1.2%로 지속적인 감소 추세를 보임
- 세대수는 점차 증가하나 인구는 감소하는 추세로 보아 전국적인 사회현상과 동일하게 핵가족화가 진행되고 있음을 알 수 있음
- 세대당 인구는 2004년 2.6명에서 2013년 2.2명으로 감소함

과거10년간 인구변화추이

연별	세대	인 구(명)			인구밀도(명/km ²)		65세 이상 고령자	세대당 인구(명)
		계	남	여	밀도 (명/km ²)	면적 (km ²)		
2004	40,510	105,900	53,018	52,885	192.90	545.28	19,751	2.6
2005	40,581	103,446	51,775	51,671	189.90	545.06	20,067	2.5
2006	40,600	101,252	50,800	50,452	185.80	545.02	20,545	2.5
2007	40,325	98,740	49,469	49,271	181.20	544.99	21,374	2.4
2008	40,252	97,012	48,623	48,389	178.00	545.06	21,634	2.4
2009	40,595	95,940	47,987	47,953	176.10	544.90	21,968	2.4
2010	41,481	95,557	47,670	47,887	175.40	544.90	22,332	2.3
2011	41,480	94,623	47,240	47,383	170.90	544.90	22,622	2.2
2012	41,532	93,970	46,977	46,993	172.50	544.88	23,295	2.2
2013	41,523	92,854	46,308	46,546	170.41	544.88	23,593	2.2

자료: 통계청, 김제시 통계연보(2013)

5세 별 인구변화추이

(단위: 명, %)

구 분	2008년			2010년			2013년		
	계	남	여	계	남	여	계	남	여
총계	95,807 (96.9)	47,869 (49.1)	47,938 (47.8)	94,346 (100.0)	46,941 (49.8)	47,405 (50.3)	91,218 (100)	45,207 (49.6)	46,011 (50.4)
0~4세	3,314	1,711	1,603	3,196	1,662	1,534	3,015	1,569	1,446
5~9세	4,094	2,104	1,990	3,476	1,773	1,703	3,138	1,621	1,517
10~14세	5,096	2,632	2,464	4,621	2,433	2,188	3,870	1,995	1,875
15~19세	5,409	2,779	2,630	5,468	2,791	2,677	5,100	2,675	2,425
20~24세	5,567	3,071	2,496	5,120	2,723	2,397	4,778	2,540	2,238
25~29세	5,953	3,372	2,581	5,188	2,940	2,248	4,163	2,275	1,888
30~34세	5,384	3,065	2,319	5,010	2,795	2,215	4,644	2,559	2,085
35~39세	6,123	3,471	2,652	5,755	3,338	2,417	4,908	2,769	2,139
40~44세	6,385	3,642	2,743	6,362	3,602	2,760	5,978	3,403	2,575
45~49세	7,542	3,967	3,575	6,911	3,734	3,177	6,509	3,689	2,820
50~54세	7,200	3,770	3,430	7,901	4,130	3,771	7,762	4,011	3,751
55~59세	6,305	3,101	3,204	6,564	3,278	3,286	7,411	3,847	3,564
60~64세	5,819	2,788	3,031	6,442	3,158	3,284	6,349	3,097	3,252
65~69세	6,917	2,991	3,926	6,331	2,762	3,569	5,675	2,661	3,014
70~74세	6,173	2,504	3,669	6,132	2,470	3,662	6,498	2,679	3,014
75~79세	4,672	1,727	2,945	5,172	1,915	3,257	5,509	2,053	3,819
80~84세	2,384	834	1,550	3,013	1,004	2,009	3,667	1,174	3,456
85세 이상	1,470	340	1,130	1,684	433	1,251	2,244	590	1,654

자료: 김제시 통계연보(2013)

(3) 인구밀도

- 김제시 인구밀도는 1km²당 169명으로서 전라북도에서 전주, 군산, 익산, 정읍 다음의 수준을 나타냄

시 별 인 구 밀 도 현 황

(단위 : 인/km²)

구분	서울시	전주시	군산시	익산시	정읍시	남원시	김제시
2009	17,289	3105	693	612	178	118	176
2010	17,473	3138	699	613	178	118	175
2011	17,397	3160	708	612	177	116	171
2012	17,254	3150	705	605	172	116	169

○ 김제시 읍면동별 인구밀도는 요촌동이 995.3명/km²으로 가장 높고 광활면이 50.75명/km²으로 가장 낮게 나타남

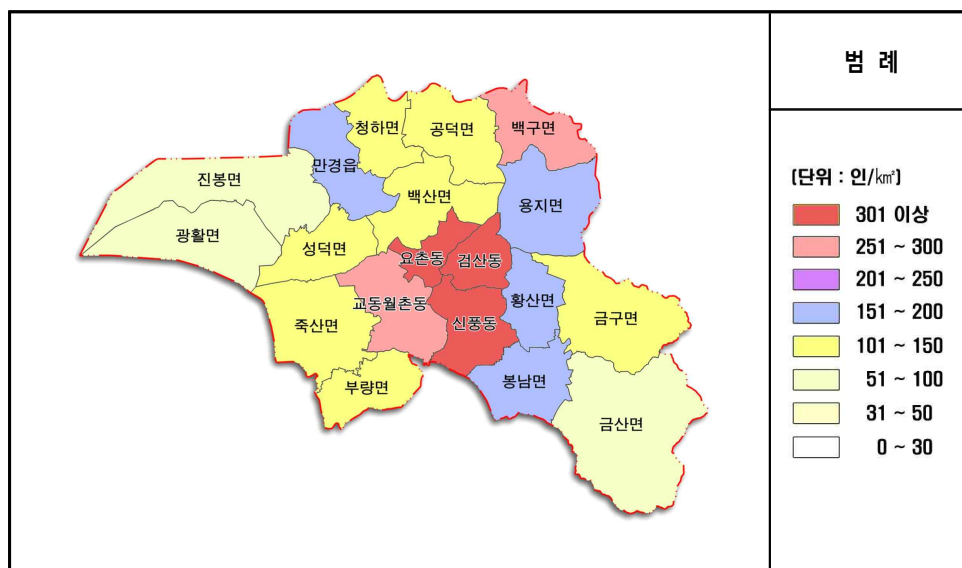
읍면별 인구밀도 현황

(단위: 명, 세대)

구분	면적 (km ²)	인구	인구밀도 (명/km ²)	세대	구분	면적	인구	인구밀도 (명/km ²)	세대
만경읍	23.96	3,405	142.11	1,652	금구면	42.48	5,309	124.98	2,470
죽산면	36.81	3,106	84.38	1,573	봉남면	23.73	2,789	117.53	1,398
백산면	29.34	2,973	101.33	1,398	황산면	18.14	2,305	127.07	1,147
용지면	34.90	4,640	132.95	2,058	금산면	66.78	5,426	81.25	2,668
백구면	21.94	4,664	212.58	2,072	광활면	32.14	1,631	50.75	807
부량면	20.10	1,597	79.45	767	요촌동	11.06	11,008	995.30	4,698
공덕면	29.21	3,095	105.96	1,413	신흥동	23.00	14,891	647.43	5,912
청하면	19.77	2,144	108.45	1,043	검산동	14.23	11,003	773.23	4,414
성덕면	22.23	2,196	98.79	1,087	교월동	27.94	7,433	266.03	3,308
진봉면	47.12	3,239	68.74	1,638					

자료: 김제시 통계연보(2013)

인구밀도 현황도



2.2.2 토지이용

(1) 지목별 토지이용 현황

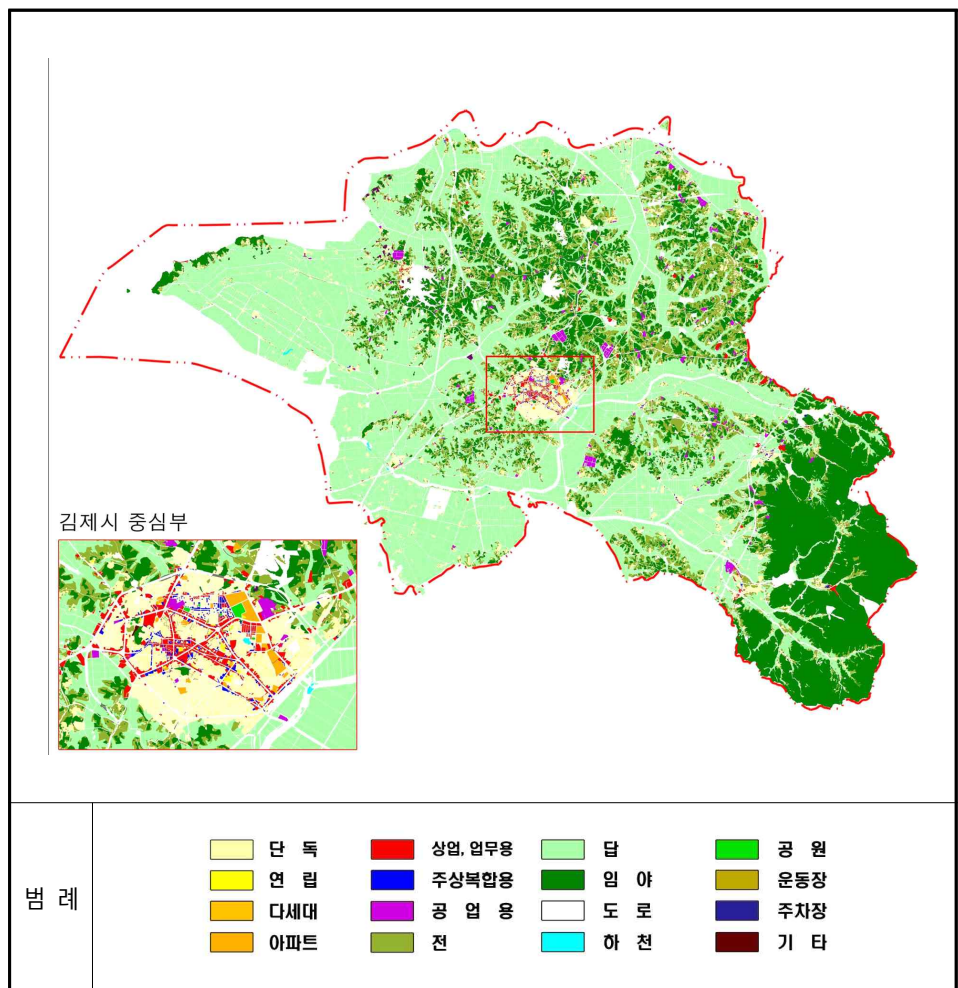
- 2013년 현재 농지인 답과 전이 각각 41.1%, 10.4%를 차지하고 있으며, 이 밖에 임야가 21.9%를 차지함

토지이용현황

(단위: km²,%)

계	단독	연립	다세대	아파트	상업 업무	주상 복합	공업	전	답	임야	기타
544.88	21.59	0.05	0.01	0.3	2.11	0.43	3.21	56.48	224.2	119.5	116.97
100.0	3.9	0.1	0.1	0.1	0.3	0.1	0.6	10.4	41.1	21.9	21.4

토지이용현황도



(2) 도시관리계획상 토지이용현황

- 용도지역 현황을 살펴보면 전체토지 중 관리지역이 41.9%, 농림지역이 44.8%를 차지하고 도시지역은 8.0%에 그쳐 농업의 비중이 큰 도농통합시의 모습을 나타냄
- 도시지역 내에서도 유사한 성격이 나타나는데 녹지지역이 72.4%로 가장 많고, 주거지역 18.1%, 상업지역 2.3%, 공업지역이 0.7%로 시가화용도가 적은 편임

용도지역 변화추이

(단위: km²)

구 분	도시계획구역	주거지역	상업지역	공업지역	녹 지	미지정
2008	43.78	7.88	0.99	3.02	31.63	0.26
2009	43.78	7.88	0.99	3.02	31.63	0.26
2010	43.77	7.88	0.99	3.02	31.62	0.26
2011	43.83	7.93	1.03	3.12	31.76	0.00
2012	43.82	7.92	1.03	3.12	31.75	0.00

자료: 도시과, 김제시 통계연보(2013)

용도지역 현황

(단위: m², %)

구 분		도시계획 면적	구 성 비	비 고
합 계		545,023,733	100.00	
도 시 지 역		43,831,974	8.05	
주거지역	소 계	7,923,630	1.46	
	전 용 주 거 지 역	28,467	0.01	
	일 반 주 거 지 역	7,461,987	1.37	
	준 주 거 지 역	433,176	0.08	
상업지역	소 계	1,027,203	0.19	
	일 반 상 업 지 역	977,203	0.18	
	근 린 상 업 지 역	50,000	0.01	
공업지역	소 계	3,120,663	0.57	
	일 반 공 업 지 역	3,120,663	0.57	
녹지지역	소 계	31,760,478	5.83	
	보 전 녹 지 지 역	8,814,907	1.62	
	자 연 녹 지 지 역	20,013,221	3.67	
	생 산 녹 지 지 역	2,932,350	0.54	
관 리 지 역		228,599,796	41.94	
농 림 지 역		244,371,963	44.83	
자 연 환 경 보 전 지 역		28,220,000	5.18	

자료: 도시과, 김제시 통계연보(2013)

2.2.3 산업구조

- 총종사자수는 28,891인으로 1차산업 1.8%, 2차산업 33.2%, 3차산업 65.0%의 분포를 보이고 있음
- 1차산업은 점차 감소하는 추세에 있으며, 2차 산업은 각종 산업단지의 영향으로 지속적인 증가가 이루어지고 있으며, 3차산업 또한 지속적인 증가를 보이고 있음

산업구조 변화추이

(단위: 개소,명)

구 분	계		1차산업		2차산업		3차산업	
	사업체	종사자	사업체	종사자	사업체	종사자	사업체	종사자
2007	6,109	25,072	24	293	910	8,551	5,175	16,228
	100(%)	100(%)	0.4	1.2	14.9	34.1	84.7	64.7
2008	6,295	2,102	28	2	923	184	5,211	1,916
	100(%)	100(%)	0.4	0.1	14.7	8.8	82.8	91.2
2009	6,265	27,037	37	299	945	8,562	5,283	18,176
	100(%)	100(%)	0.6	1.1	15.1	31.7	84.3	67.2
2010	6,264	27,649	44	388	937	8,569	5,283	18,692
	100(%)	100(%)	0.7	1.4	15.0	31.0	84.3	67.6
2011	6,319	27,907	40	517	987	8,838	5,292	18,552
	100(%)	100(%)	0.6	1.9	15.6	31.7	83.7	66.5
2012	6,439	28,891	45	529	1,051	9,587	5,343	18,775
	100(%)	100(%)	0.7	1.8	16.3	33.2	83.0	65.0

자료: 정보통신과, 김제시 기본통계 2013

2.3 생활환경적 특성

2.3.1 상하수도

(1) 상수도

- 김제시의 상수도 보급률은 2007년 76.1%에서 2012년 86.3%로 지속적으로 개선되고는 있음

년도별 상수도 현황

구분	급수도시내 총인구(명)	급수인구 (명)	보급률 (%)	시설용량 (m ³ /일)	급수량 (m ³ /일)	1일1인당 급수량(ℓ)	급수전수
2007	98,740	75,104	76.1	23,200	19,467	259.2	26,098
2008	97,012	77,135	79.5	31,300	20,463	265.3	27,913
2009	95,940	79,635	83.0	31,300	20,591	272.4	30,413
2010	94,346	79,061	83.8	31,300	21,763	275.2	31,984
2011	94,623	80,093	84.6	31,300	23,570	294.3	35,035
2012	93,970	81,053	86.3	31,300	23,916	295.1	35,982

자료: 상하수도과, 김제시 통계연보 2013

(2) 하수도

- 김제시의 하수도 보급률은 2003년 53.6%로 지속적으로 개선되고는 있으나 미흡한 실정임

김제시 하수도 보급률

시 점	계획 배수 면적	배수 면적	도시 인구	배수 인구	계획 하수 관거	시설 하수 관거	하수도보급률(%)		
							배수면적 기준	배수인구 기준	하수관거 기준
1995	5.10	3.39	52	35.4	272	66	66.5	68.1	24.5
1996	5.10	3.39	52	35.4	272	-	66.5	68.1	-
1997	5.10	3.39	52	35.4	272	76	66.5	68.1	27.9
1998	5.10	3.39	52	35.4	272	100	66.5	68.1	27.9
1999	5.10	3.39	52	35.4	272	134	66.5	68.1	49.6
2000	5.10	3.39	52	37.5	272	166	66.5	72.1	61.0
2001	61.70	16.77	48	8.8	460	216	27.18	18.33	46.96
2002	-	-	-	-	460	246	-	-	53.50
2003	-	-	-	-	460	247	-	-	53.64

2.3.2 공원·녹지

- 2012년 기준 김제시 공원은 총 33개소로 면적은 29,577천㎡이며, 생활권공원이 31개소(어린이공원 17개소, 근린공원 14개소), 주제공원이 1개소(체육공원 1개소)임
- 2012년 1인당 공원 확보면적은 14.4㎡/인으로 나타남

공원 유형별 개소 및 면적의 변화 추이

년도별	총계		어린이공원		근린공원		도시자연공원		체육공원	
	개소	면적 (천㎡)	개소	면적 (천㎡)	개소	면적 (천㎡)	개소	면적 (km ²)	개소	면적 (천㎡)
2008	33	29,577	17	38.3	14	706.8	1	28,220	1	612
2009	33	29,779	17	38.3	14	706.8	1	28,442	1	612
2010	33	29,799.1	17	38.3	14	707	1	28,442	1	612
2011	33	29,799	17	38.3	14	707	1	28,442	1	612
2012	33	29,799	17	38.3	14	707	1	28,442	1	612

자료: 도시과

인구 1인당 공원면적 변화 추이

(단위: 명, m²)

년도	인구수	도시공원총면적대비	근린+어린이공원	근린공원대비
2008	97,012	14.0	7.7	7.3
2009	95,940	14.1	7.8	7.4
2010	95,557	14.2	7.8	7.4
2011	94,623	14.3	7.9	7.5
2012	93,970	14.4	7.9	7.5

자료: 도시과, 김제시 통계연보 2013

2.3.3 하천

- 김제시에는 국가하천 2개소, 지방하천 11개소의 하천이 있으며, 총 연장은 233.39km임
- 국가하천의 요개수 연장은 141.65km이고 개수율은 100%이며, 지방하천의 요개수연장은 169.3km로 높은 비중을 차지하지만 개수율은 77.23에 불과해 치수사업이 요구됨

하천별 유수량

하천명	유 수 의 계 통 (수 계)				하천등급	유로연장(km)	유역면적(km ²)	하 천 정 비 (Km)				하천지정근거 및 일자
	본 류	제 1 지류	제 2 지류	제 3 지류				요 개 수	완전 개수	불완전 개수	미 개 수	
합 계						233.39	2255.92	310.95	163.92	124.26	22.77	
국가하천						110.86	1775.05	141.65	102.61	39.04	0.00	
만경강	만경강				국가	77.40	1527.10	109.99	98.09	11.44	0.46	대통령령 제16535호
원평천	동진강	원평천			국가	30.00	260.36	35.98	35.98	29.17	0.00	대통령령 제16535호
지방하천						122.53	480.87	169.30	61.31	85.22	22.77	
마산천	만경강	마산천			지방	10.00	58.30	17.11	6.19	10.10	0.82	전북260호 (1982.10.11)
원천	만경강	마산천	원천		지방	9.00	21.28	14.54	1.22	13.32	0.00	전북260호 (1982.10.11)
용암천	만경강	용암천			지방	14.00	63.08	22.54	1.17		21.37	전북260호 (1982.10.11)
화호천	동진강	화호천			지방	4.34	14.99	(4.80)		(4.80)	0.00	전북260호 (1982.10.11)
원평천	동진강	원평천			지방	14.00	99.98	23.68	20.94	0.85	1.89	전북260호 (1982.10.11)
주평천	동진강	원평천	주평천		지방	4.00	5.24	5.56	5.56			전북260호 (1982.10.11)
유각천	동진강	원평천	유각천		지방	9.35	29.90	5.44	4.66	0.78		전북260호 (1982.10.11)
금산천	동진강	원평천	유각천	금산천	지방	9.00	13.32	7.40	5.06	0.28	2.06	전북260호 (1982.10.11)
금구천	동진강	원평천	금구천		지방	10.00	29.89	16.48	13.35	0.34	2.79	전북260호 (1982.10.11)
두월천	동진강	원평천	두월천		지방	25.00	79.23	35.30	21.78	13.52	0.00	전북260호 (1982.10.11)
신평천	동진강	신평천			지방	13.84	65.66	23.00	16.84	2.26	3.90	전북260호 (1982.10.11)

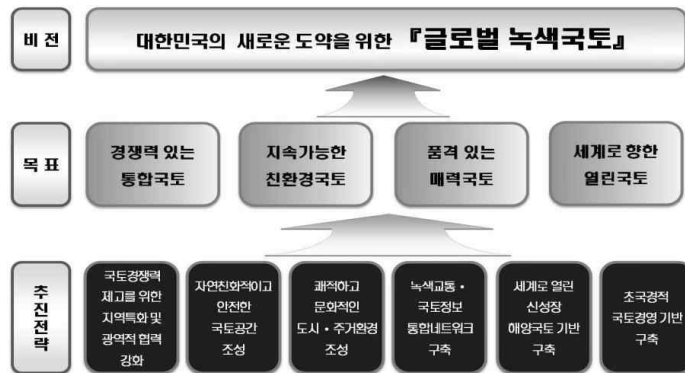
자료: 국토해양부, 한국하천일람(2012)

3. 상위 및 관련계획 검토

3.1 제4차 국토종합계획 수정계획(2011~2020)

3.1.1 계획의 비전

- 동북아시아 중심에 위치한 한반도의 장점을 최대한 활용하고 FTA시대의 글로벌 트렌드를 수용하여 유라시아-태평양 지역을 선도하는 글로벌 국토 실현
- 정주환경, 인프라, 산업, 문화 복지 등 전 분야에 걸쳐 국민의 꿈을 담을 수 있는 국토공간을 조성하고, 저탄소 녹색성장의 기반을 마련하는 녹색국토 실현



3.1.2 기본목표

- 경쟁력 있는 「통합국토」
 - 개별 지역이 통합된 광역적 공간단위에 기초한 신국토골격을 형성하여 지역특화발전 및 동반성장을 유도
 - 남북간 신뢰에 기반한 경제협력과 국토통합을 촉진
- 지속가능한 친환경국토
 - 경제성장과 환경이 조화되고 에너지·자원 절약적인 친환경국토 형성
 - 기후변화로 인한 홍수·가뭄 등 재해에 안전한 국토 구현
- 품격 있는 매력국토
 - 역사·문화자원을 우리 국토공간에 접목한 품격있는 국토 조성
 - 정주환경을 개선하여 국민 모두가 쾌적한 삶을 누리는 매력있는 국토 조성
- 세계로 향한 열린국토
 - 유라시아-태평양 시대에 물류, 금융, 교류의 거점국가로 도약하기 위해 글로벌 개방 거점 확충
 - 대륙-해양 연계형 인프라 구축을 통한 유라시아-태평양 지역의 관문기능 강화

3.1.3 국토공간 형성방향

- 대외적으로는 초광역개발권을 중심으로 개방형 국토발전축을 형성하여 초국경적 교류·협력 기반 강화
- 대내적으로는 5+2 광역경제권을 중심으로 거점도시권 육성, 광역경제권간 연계·협력을 통해 지역의 자립적 발전을 유도

3.1.4 전라북도 발전방향

- 새로운 국토축 형성에 부응하여 행정중심복합도시와 연계 강화
 - 새만금사업과 관련사업은 국가와 지역의 이익이 되는 방향으로 계획을 수립
 - 복합기능의 미래형 혁신도시를 육성하고, 전략산업 관련 국가공공기관을 유치하여 클러스터를 형성
- 지역간 광역교통·물류체계 구축 및 지역정보화 추진
- 지역산업구조 고도화 및 지역혁신 네트워크 구축
 - 전주~익산~군산을 주축으로 하고 익산~김제~정읍을 보조축으로 하는 T자형 전략 산업벨트와 혁신클러스터를 조성
 - 안전한 식품공급체계의 구축과 농·어업 경쟁력 강화
 - 전통적인 쌀 생산문화지역으로서 쌀 세계박람회 개최를 추진
- 전통문화중심 및 영상문화산업수도화로 지역자원을 세계화
- 청정 자연환경의 보전·관리와 정주환경 개선
 - 새만금 상류유역 및 새만금호의 수질보전사업, 해양생태공원 개발 및 서해안 갯벌형 바다목장 육성사업을 추진
 - 도시의 교육·주거환경 개선과 농산어촌의 정주기반 확충
- 자치행정역량 강화와 인접 지자체간 협력사업의 우선 추진

3.1.5 김제시 발전방향

- 김제, 남원, 정읍 등 농·산·어촌의 중심도시들은 첨단농업의 거점으로 조성하거나, 정보 및 도시기능을 확충하여 자립발전의 거점으로 육성하여 지역 균형발전을 도모
- 작지만 아름다운 다자연적인 농·산·어촌형 신도시 모델을 개발하여 주변과 조화되는 아름다운 녹색도시를 창출
- 농·산·어촌의 생활환경을 적극적으로 개선하고, 체험형 여가관광을 활성화하여 지역 발전 도모

3.2 국가기간 교통망계획 (2000~2019)

3.2.1 목표와 전략

- 21세기 무한경쟁시대의 국가경쟁력 강화에 필요한 교통기반시설의 확보
- 비용절감형 물류 체계와 고효율의 복합수송체계의 구축
- 신속·안전·편리하고 환경친화적인 교통체계의 실현
- 남북통일에 대비한 한반도 교통망의 구축

3.2.2 도로망 확충 및 신설

- 남북축 제2축으로서 문산~서울~천안~광주~완도의 연장 426km
- 남북축 제2축의 전주~남원~순천, 나주~목포, 순천~여수의 연장 320km
- 동서축의 제8축으로서 고창(영광)~남원~고령~대구의 253km, 제9축으로서 목포~순천~마산~부산(남해)의 연장 306km

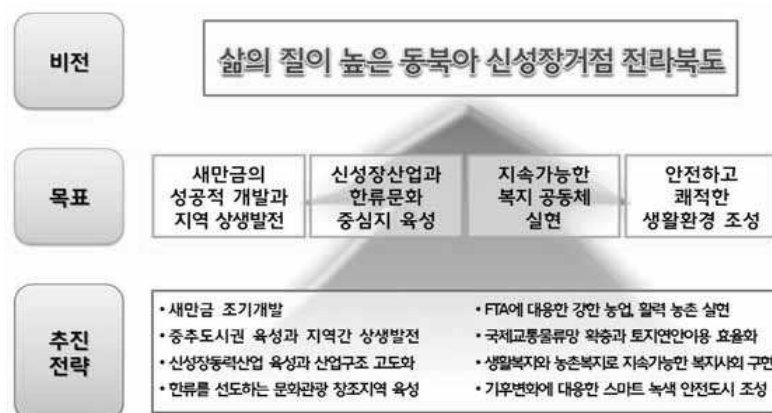
3.2.3 철도망 확충 및 신설

- 호남고속철도 : 서해안축 개발에 따른 수송수요 증가에 대처하고 지역균형 개발을 촉진하기 위하여 서울~목포간 고속철도 건설
- 호남선 남서해안 공업단지의 배후철도망 확충을 위해 송정리~목포간 70.6km를 2002년까지 복선화하여 선로 용량 증대

3.3 전라북도 종합계획(2010~2020)

3.3.1 계획의 비전 및 목표

(1) 계획의 비전



(2) 계획의 목표

- 새만금의 성공적 개발과 지역 상생발전
 - 새만금 개발을 통한 환황해경제권 교역 및 생산의 교두보 역할을 담당하는 경제 중심지로 육성하며, 지역간 상생발전으로 균형발전 추진
- 신성장산업과 한류문화 중심지 육성
 - 고부가가치 신성장 농산업 및 첨단제조업, 융·복합 관광산업 등 미래산업 신발전 거점으로 육성하고, 한류 문화자원을 발전시켜 문화·관광의 거점화
- 지속가능한 복지 공동체 실현
 - 저소득계층 및 농어촌 복지인프라 확충으로 지속가능한 보편적 복지체계 구현
- 안전하고 쾌적한 생활환경 조성
 - 수준높은 주거환경 및 주거안정성 확보를 통한 쾌적한 정주공간을 조성하고, 재난재해 예방을 통한 안전한 생활환경 구축

3.3.2. 주요발전축

(1) 새만금신성장축

- 서해안 초광역벨트와 연계하여 환황해 경제권 생산·교역의 중심지로서 대외 지향적 발전을 지향하는 전라북도의 신발전축으로 육성

(2) 지식·첨단산업축

- 전주-익산-군산-김제-정읍 등 주요 발전거점을 연계한 지식·첨단산업 발전 견인
- 첨단부품소재, 신재생에너지, 고부가 가치 식품 등 지역경제 선도 신성장 동력 산업 육성 거점

(3) 동부권특화발전축

- 전라북도 동부산악지역의 청정자연과 향토자원을 활용한 특화발전축 형성

(4) 역사문화관광축

- 군산, 익산, 전주, 남원 등 풍부한 전통문화 및 역사문화자원의 관광자원화

(5) 동서연계협력축

- 새만금신성장축의 발전효과를 동부권으로 파급하여 균형발전 도모

3.3.3. 김제시 관련

(1) 미래비전

- 꿈과 희망이 넘치는 Golden City 김제 건설

(2) 기본목표

- 새로운 김제, 지속가능한 비전 창출
- 김제발전 희망 프로젝트 내실 추진
- 시민 감동의 행복한 자치시정 구현

(3) 추진전략

- 김제 새만금시대를 열어가는 신성장동력 창출
 - 새만금 5공구 및 대규모 농어업회사 착공 및 바이오센트럴파크 조성 등
 - 시드밸리 추진 및 일류 농식품기업 투자유치 등
- 경쟁력을 갖춘 기업하기 좋은 도시 육성
 - 뿌리산업 녹색시범단지 등 지평선산업단지 조성으로 중국, 동남아 수출 전략기지로 육성
 - 명품 시드밸리 조성으로 종자산업도시 메카 육성
- 기획·과학영농으로 행복한 부자농촌 건설
 - 농가소득 증대를 위한 특화사업 지원 육성
 - 농촌기반 확충과 차별화된 농촌 관광자원 개발
- 시민 모두가 활짝 웃는 보편적 복지 구현
- 세계인이 함께하는 생태·문화·관광축제도시 건설
 - 지평선축제 명품화로 세계축제도시 글로벌 마케팅으로 명품관광 육성
- 미래를 준비하는 글로벌 명품 교육도시 육성

3.4 전주권 광역도시계획(2005-2025)

3.4.1 계획의 범위

- 전라북도 5개 시·군(전주시, 군산시, 익산시, 김제시, 완주군) 행정구역

3.4.2 계획목표

- 지역의 통합성 증진을 통한 지역혁신의 유도
- 기능의 분담 및 상호연계를 통한 적절한 성장관리 도모
- 광역시설의 합리적 배치 및 중복투자의 방지
- 산업클러스터의 혁신역량 강화를 통한 지역경쟁력 확보
- 쾌적한 정주환경 확보 및 문화적 삶의 질 제고

3.4.3. 공간구조 설정

(1) 골격구상 : 환대상형 구조

- 지역균형발전을 유도하고 지역간 상호연계성을 강화하는 환대상형 구조
- 선형 공간구조의 장점(교통원활, 접근성, 기반시설 설치용이)을 증대하고 단점(일체감 부족, 이동거리 증가)을 보완
- 환대상형 축을 따른 개발방식, 환대상형의 도시형태, 환상을 따라 설치되는 대중교통 및 내부에 위치하는 여가공간 등의 특징을 보유

(2) 개발축

- 환대상형 성장관리축 : 개별 시·군 중심의 시가지 확산을 광역적 차원에서 성장관리를 유도
- 십자형 개발축 : 5개 시·군의 적절한 성장 관리를 유도하는 환상형 성장관리를 보완

(3) 교통축

- 남북4축, 동서3축, 순환축

(4) 녹지축

- 수경3축, 산악녹지축, 해안경관축, 녹지벨트

3.4.4. 광역토지이용계획

(1) 기본구상

- 인접 광역권과의 상호보완적 관계형성
- 지역내 상호보완적 기능분담체계의 구축
- 신산업 및 T자형 산업연계벨트 강화
- 자동차 부품제조업의 고집적화, 고기술화를 통한 혁신클러스터 구축
- 공간수요의 합리적 배분과 균형적인 공간개발

(2) 개별 시·군 토지이용과의 관계

구 분	내 용
도 시 용 지	<ul style="list-style-type: none"> • 완주과학단지, 군산단지, 왕궁단지, 익산국가산단, 김제지방산단 등 • 기타 기본계획상 도시용지 포함
도시화 예정용지	<ul style="list-style-type: none"> • 기본계획상 시가화예정용지 및 택지개발지구와 토지구획정리지구 • 전북 혁신도시 예정용지 및 유통단지 등
보 전 용 지	<ul style="list-style-type: none"> • 모악산도립공원, 만경강 주변 생태보전지구 • 도시지역내 도심공원 및 기타지역 • 각 시·군의 기본계획에 의한 보전용지 수용
기 타 용 지	<ul style="list-style-type: none"> • 각 시·군의 용도지역 중 계획관리지역내 보전이 필요한 용지

3.4.5. 광역교통계획

- 도로망 : ‘4×3×2R’의 광역교통체계 구축
 - 취약한 동서간 연결체계를 보완하는 동서간 간선도로 건설
- 철도망 : 저비용, 고효율의 철도수송체계의 개선
 - 취약한 동서간 연결체계를 보완하는 동서간 횡단철도 건설
- 공 항 : 교통기반시설 확보, 주변지역 복합개발 등 공항 활성화
 - 장기적 측면에서 국제공항체계 확보
- 항 만 : 복합화물 수송체계의 정비 및 항만운영의 효율성 제고
- 물류 및 유통 : 전주권 물류 네트워크의 거점시설 확충 및 확대

3.5. 2025년 김제도시기본계획(2004~2025)

3.5.1. 계획의 목적

- 김제시의 위상 및 장기적 발전방향 제시
- 지속가능한 도시발전 정책방향 모색
- 난개발 방지, 체계적이고 균형 있는 개발계획 수립으로 선계획 후개발의 기틀 마련
- 김제시에서 진행되고 있는 각종 계획과 사업들이 김제시의 체계적 관리하에 수행될 수 있도록 종합적인 도시관리방향 제시
- 김제시의 주요 현안인 지속적인 인구감소 문제, 농업위주 도시구조로 인한 문제 등에 대해 해결방안 마련

3.5.2. 계획의 범위

- 계획기준년도 : 2004년
- 계획목표년도 : 2025년 (4단계로 구분하여 5년 단위로 계획수립)
 - 제1단계 : 2006년 ~ 2010년
 - 제2단계 : 2011년 ~ 2015년
 - 제3단계 : 2016년 ~ 2020년
 - 제4단계 : 2021년 ~ 2025년

3.5.3. 도시의 미래상

21세기 첨단농생명도시 김제(21C Advanced Agro-Bio City Gimje)

- 미래형 농업·생명산업도시
- 교통·물류 중심도시
- 농업 관광·휴양 도시
- 전원·복지 도시

3.5.4. 도시공간구조의 기본구상

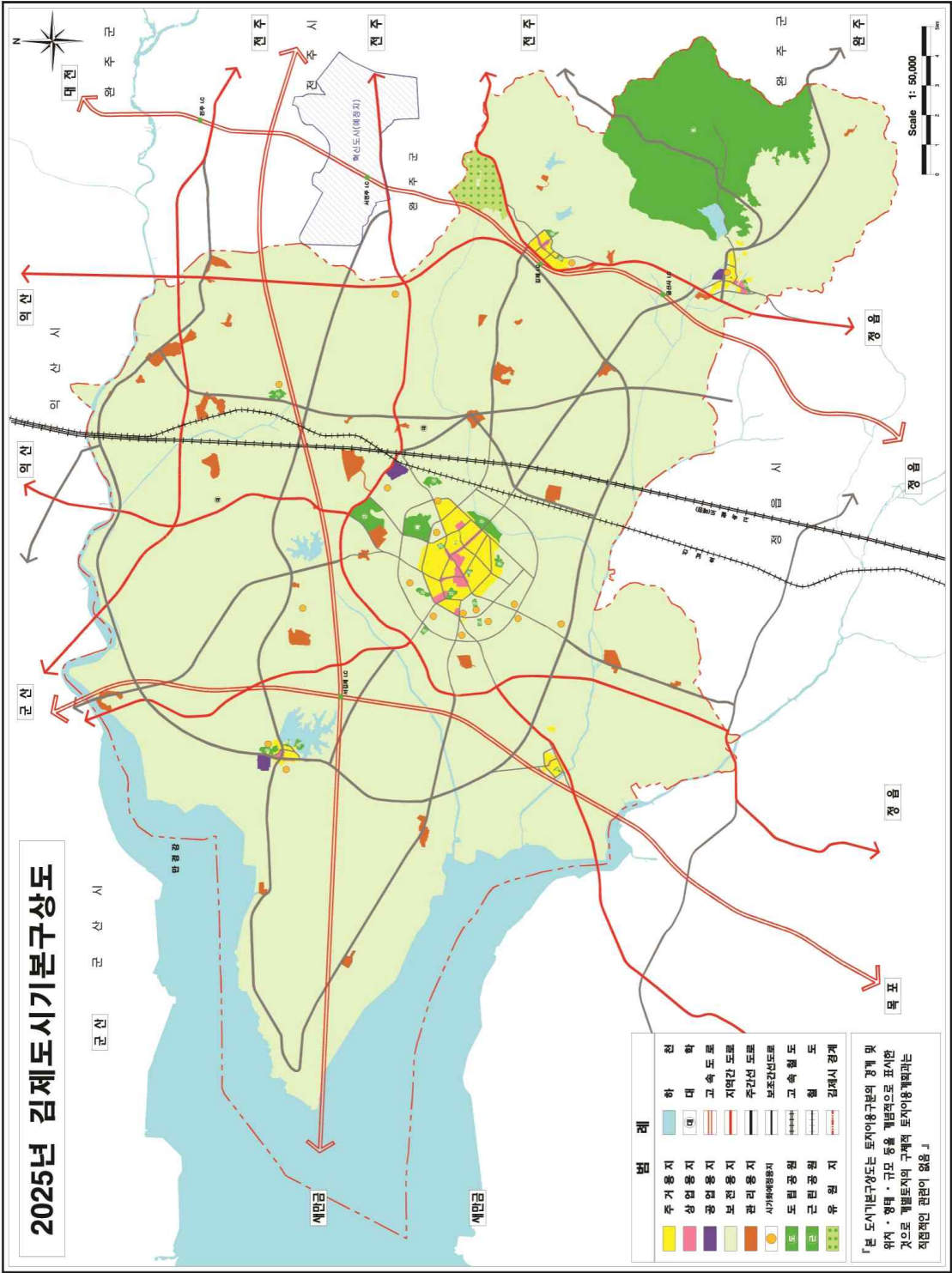
- 공간구조의 계층체계 : 1도심, 3지역중심, 2지구중심
 - 도 심: 김제
 - 지역중심: 만경, 용지, 금산
 - 지구중심 : 죽산, 금구

3.4.5. 도시지표

도시지표

구 분			단위	2004년	2010년	2015년	2020년	2025년
인구 및 가구	인 구		천인	105.9	110.5	140.7	147.9	150.0
	가 구		천가구	40.7	42.5	54.1	56.9	57.7
	평균가구원수		인/가구	2.6	2.6	2.6	2.6	2.6
주택	주택보급률		%	99.6	104.0	107.7	111.3	115.0
상하 수도	상수도보급률		%	69.1	89.1	91.5	93.9	97.0
	하수도보급률		%	39.1	90.0	92.0	93.6	94.6
교통	도로포장률		%	65.1	74.0	81.0	88.0	95.0
	차량보유대수		대	33,248	44,971	53,518	62,065	70,612
	차량보유율		대/백인	31.4	40.7	38.0	42.0	47.1
공원	도시공원		개소	9	18	26	33	40
	도시공원면적		km²	0.713	1.084	1.474	2.031	2.814
	1인당도시공원면적		m²	6.7	9.8	10.5	13.7	18.8
보건 의료	10만명당 의사수		인	108	189	209	228	245
	10만명당 병상수		개	913	931	947	962	977
사회 복지	아동복지시설		개소	0	1	2	3	4
	노인복지시설		개소	3	4	5	6	8
	여성복지시설		개소	0	1	2	3	4
	장애인복지시설		개소	1	2	2	3	4
교육	초 등 학 교	취학인구비율	%	6.5	6.2	6.1	6.1	6.1
		학급당학생수	인	20.6	22	23	24	25
		학교수	개소	37	37	37	37	37
	중 학 교	취학인구비율	%	2.5	2.3	2.2	2.0	2.0
		학급당학생수	인	28.3	27	26	25	25
		학교수	개소	13	13	13	13	13
	고 등 학 교	취학인구비율	%	3.8	3.5	3.3	3.1	2.9
		학급당학생수	인	26.1	26	25	25	25
		학교수	개소	9	9	10	11	11
	전문대학		개소	2	2	3	3	3
문화 시설	도서관		개소	4	4	5	5	5
	공연장		개소	2	3	5	6	8
	청소년수련시설		개소	2	3	4	5	6

2025년 김제도시기본구상도



3.6 새만금종합개발계획(MP, 2014.9)

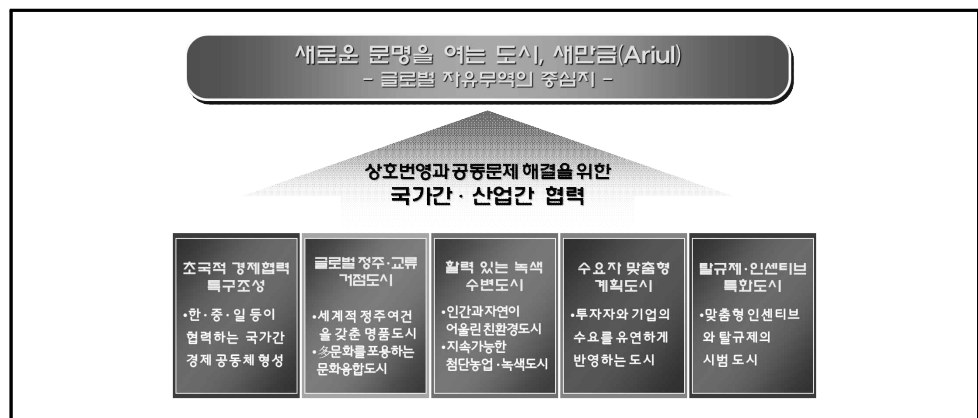
3.6.1 비전 및 미래상

- 새만금을 협력과 교류에 의한 공동번영의 거점으로 구축하기 위하여 『새로운 문명을 여는 도시, 새만금(Ariul)』을 비전으로 설정

3.6.2 목 표

- 새만금의 비전을 실현하기 위하여 『초국적(超國的) 경제협력 특구조성』, 『글로벌 정주·교류 거점도시』, 『활력있는 녹색 수변도시』 『수요자 맞춤형 계획도시』, 『탈규제·인센티브 특화도시』를 목표로 설정

새만금의 비전 및 목표



3.6.3 토지이용구상

- 새만금 호소 수면부를 제외한 총 개발면적은 291.0km²

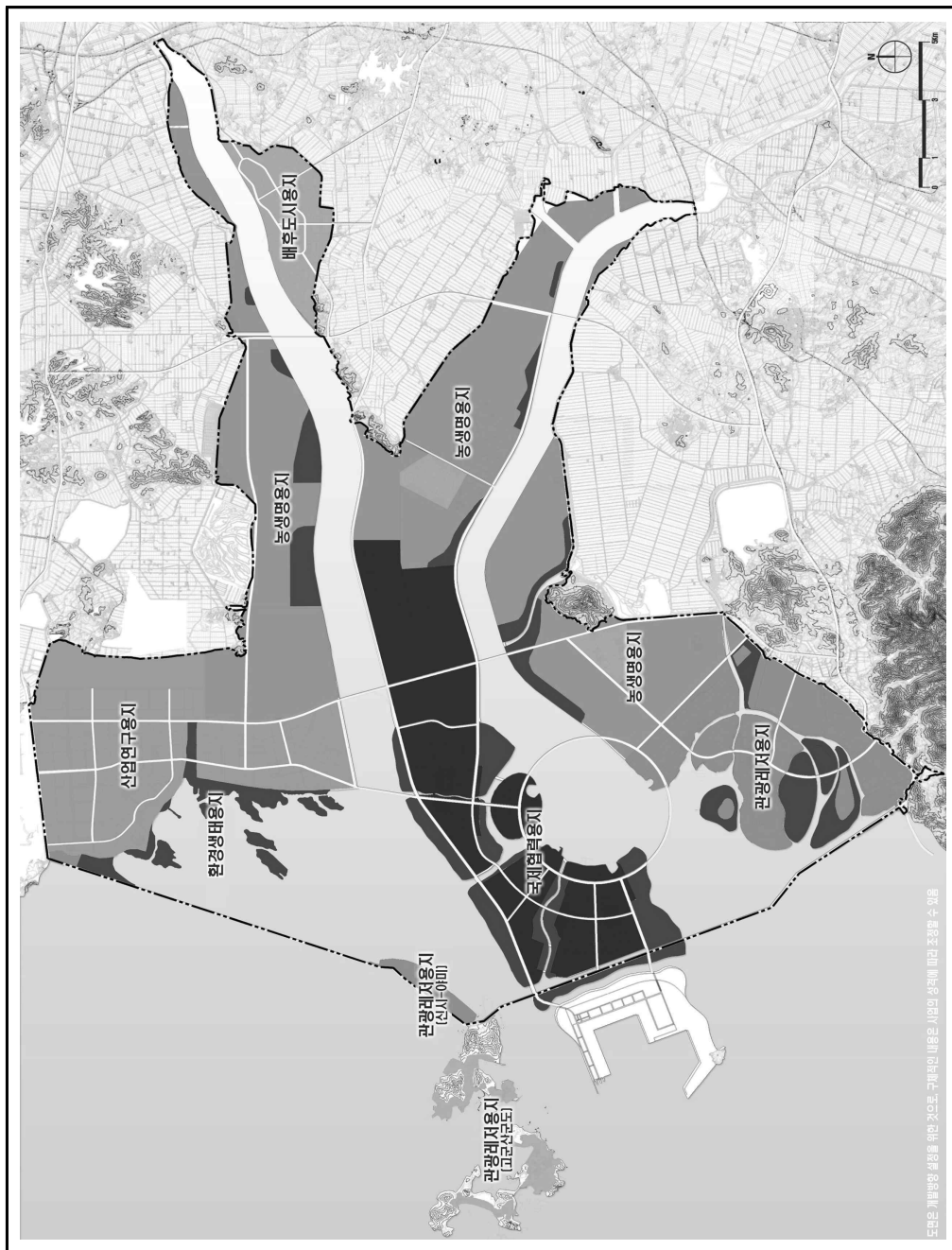
용도별 토지이용구상

(단위: km²)

구 분	총계	산업·연구 용지	국제협력 용지	관광·레저 용지	농생명 용지	환경·생태 용지	배후도시 및 기타시설
계	291.0	41.7	52.0	36.8	94.3	42.0	24.2
주거	11.3~14.9	1.3~1.7	2.7~3.6	1.7~2.2	1.9~2.6	-	3.7~4.8
산업	29.5~38.9	17.3~22.7	11.5~15.2	-	0.1~0.2	-	0.6~0.8
상업·업무	3.8~5.1	1.2~1.4	1.7~2.5	0.4~0.6	0.1	-	0.4~0.5
관광	15.5~20.7	-	0.8~1.0	14.4~19.3	-	-	0.3~0.4
농업	98.0	-	8.3	-	89.7	-	-
기반시설	45.0	13.1	14.6	9.9	2.1	-	5.3
환경·생태용지	59.1	-	9.9	7.2	-	42.0	-
기타	19.1	6.0	-	-	-	-	13.1

- 주 1. "기타시설"은 방조제, 방수제, 방조제녹지대, 신항만 면적, 신시~야미구간을 제외한 다기능부지 등임
2. 새만금 신항면적과 4호 방조제 종점부지 면적은 기타시설에 포함
3. 국제협력용지의 농업(8.3km²)의 경우, 유보용지로 관리하고 향후 기업투자시 용도변경을 유연하게 검토
4. 관광.레저용지(36.8km²)는 관광.레저 1,2지구(31.6km²), 신시~야미지구(1.9km²), 고군산군도지구(3.3km²)로 구성
5. 농생명용지(94.3km²)는 농업용지(89.7km²), 농촌도시용지(4.6km²)로 구성
6. 환경.생태용지면적은 기존 42.4km²에서 4호 방조제 종점부지 면적을 제외

새만금 용지구획체계



3.6.4 용지별 유발인구 추정

- 새만금지역이 계획대로 개발될 경우 총 유발인구는 75.9만 인으로 추정
- 새만금 지역 내부에는 국제협력권역에 7.4만인(새만금 전체의 9.8%), 배후 도시용지에 10.4만인(13.7%), 산업·연구권역에 5.1만인(6.7%)등으로 배분

〈 새만금 개발에 따른 유발인구 배분 〉

구 분	수용인구(인)	구성비(%)
계	758,700	100.0
국제협력용지	74,300	9.8
산업·연구용지	50,800	6.7
관광·레저용지	44,000	5.8
농생명용지	16,400	2.2
배후도시용지	104,000	13.7
주변지역 및 도시	469,200	61.8

- 주 1. 단, 사업의 조기활성화 등을 위해 권역별 목표인구 이상의 인구유치가 필요한 경우에는 기반시설 용량 등을 종합적으로 고려한 후, 새만금개발청장의 승인을 받아 배후도시용지의 계획인구 중 일부를 타 권역으로 배분 가능
2. 새만금 종합개발계획(2011.3)의 유발인구 추정결과를 본 계획의 용지구분체계에 따라 재배분

새만금의 조감도



4. 계획의 지향점

4.1. 주민과 함께하는 참여형 도시계획

- 주민이 지역의 발전을 위하여 자발적으로 참여할 수 있는 기반을 마련하여 시민과 행정, 전문가가 함께 바람직한 도시의 모습을 만들어 나갈 수 있는 정책 추진
- 정책의 입안을 주민과 함께 하고, 입안된 정책의 집행과 사후 관리까지 주민이 능동적으로 참여할 수 있는 행정체계 도입

4.2. 건강하고 균형있는 미래 지향적인 도시구현

- 현세대의 필요를 충족시키는 최소한의 소요량만 개발하고, 미래 세대가 스스로의 필요와 판단에 의해 토지를 이용할 수 있는 여지를 충분히 남겨두면서 개발하는 지속가능한 개발 도모
- 대중교통수단중심(TOD)의 콤팩트한 복합 개발 유도
- 도시성장관리정책을 통해 환경을 보호하고 도시기반시설의 효율적인 공급, 지속가능한 토지이용 및 교통체계의 구축, 녹지의 보존 등과 같은 지역정책 목표 달성

4.3. 환경용량을 고려한 도시정책

- 도시생태현황도(biotop map)의 구축과 이를 토대로 자연환경보전 및 생태 도시 조성방안 제시
- 개발계획시 생태·녹지축을 단절하지 않는 것을 원칙으로 설정하여 환경보전성을 도시의 생태성을 강화

4.4. U-Eco city 구현

- 최신 IT기술이 녹아 들어간 유비쿼터스 인프라를 구축하고, 환경부하를 억제하는 도시 관리, 생태계 순환기능, 에너지 순환 및 자원사용 저감기술 등을 적용한 건강하고 쾌적한 친환경 첨단도시 구축
- 첨단친환경 도시계획기법 및 제도 도입, 도시개발, 친환경 생태단지개발, 자원절약형 시스템구축 등을 통하여 자연순환형·에너지자립형 생태도시 지향
- 환경적으로 건전하고 환경용량이 지탱할 수 있는 범위 내에서 개발이 이루어질 수 있도록 도시정책을 환경계획과 통합하여 추진

4.5. 지역문화발전을 위한 도시정책 마련

- 농업도시정책을 기반으로 농업·관광·문화·산업을 융복합해 지역문화발전자원으로 활용
- 행정적 차원에서 문화에 대한 지원, 참여적인 시민의식 함양, 후원자격인 경제활성화 등을 강화할 수 있는 지역문화 발전체계 구축