

2023. 3.

'전북권 4대 도시로'
웅비하는' 김제

— 지역일자리 공시제 —

2023년 김제시 일자리대책 세부계획

모두에게 꼭 맞는 **희망일자리 1번지**, 실현!



김 제 시
경 제 진 흥 과

순서

I. 요약	2
II. 지역 노동시장 현황	3
1. 인구변화	3
2. 고용동향	7
3. 산업구조	13
III. 2023년 일자리 목표	16
1. 비전 및 전략	16
2. 공통 일자리 목표	17
3. 분야별 목표	17
4. 민선8기 종합계획과 연계성	18
IV. 세부실천과제	19
1. 핵심전략별 사업계획	19
2. 핵심전략별 세부 실천과제	25
V. 추진일정	60

□ '23 일자리대책 전략 및 추진과제

전 략

모두에게 꼭 맞는 희망일자리 1번지 실현!

핵심 전략

미래 신산업
육성을 통한
성장 동력기반 구축

지역특화
첨단농업 고도화로
고부가가치 실현

청년·창업
친화 생태 조성으로
지역경제활력 제고

일자리 지원체계
정립을 통한
고용안전망 수립

생애 주기별·계층별
일자리 창출로
고용사각지대 해소

실천 과제

- ①-1. 고용안정 선제대응 패키지 사업
- ①-2. 특장차 안전·신뢰성 향상 및 기술융합 기반구축
- ①-3. 김제 자유무역지역 표준공장 증축사업
- ①-4. 자동차산업 기업연구개발 지원
- ①-5. 혁신클러스터 투자선도지구 구축
- ①-6. 공공임대형 지식산업센터 건립

- ②-1. 종자산업 글로벌 전문인력 양성지원
- ②-2. 청년인재유입 스마트팜 육성
- ②-3. 청년창업농 육성
- ②-4. 스마트팜 혁신밸리 운영
- ②-5. 귀농창업 활성화 지원사업
- ②-6. 종자생명 혁신클러스터 조성

- ③-1. 김제 전략산업 창업생태계 조성사업
- ③-2. 청년 (예비)창업도전 지원사업
- ③-3. 김제청년공간 E:DA(이다) 운영
- ③-4. 취업청년 정착수당
- ③-5. 지역주도형 청년일자리 사업
- ③-6. 창업 소상공인 one-stop 지원

- ④-1. 노사민정협의회 운영
- ④-2. 김제시 청년정책위원회 운영
- ④-3. 김제시 소상공인지원위원회 운영
- ④-4. 고용안정일자리센터 운영
- ④-5. 지방소멸대응 T/F단 운영
- ④-6. 찾아가는 기업인 간담회 운영

- ⑤-1. 지평선학당 공무원시험반 운영
- ⑤-2. 신중년 경력형 일자리 사업
- ⑤-3. 노인일자리 및 사회활동지원사업
- ⑤-4. 장애인 일자리 사업
- ⑤-5. 여성 인턴십
- ⑤-6. 지역특화형 비자시범사업

□ '23 지역일자리 목표

'23 지역 일자리 예산(백만원)		'23 목표 취업자 수(천명)	'23 목표 고용률 (15세~64세), %
국 비	지방비		
54,371	48,728	45.9	70.0

Ⅱ

지역 노동시장 현황

1

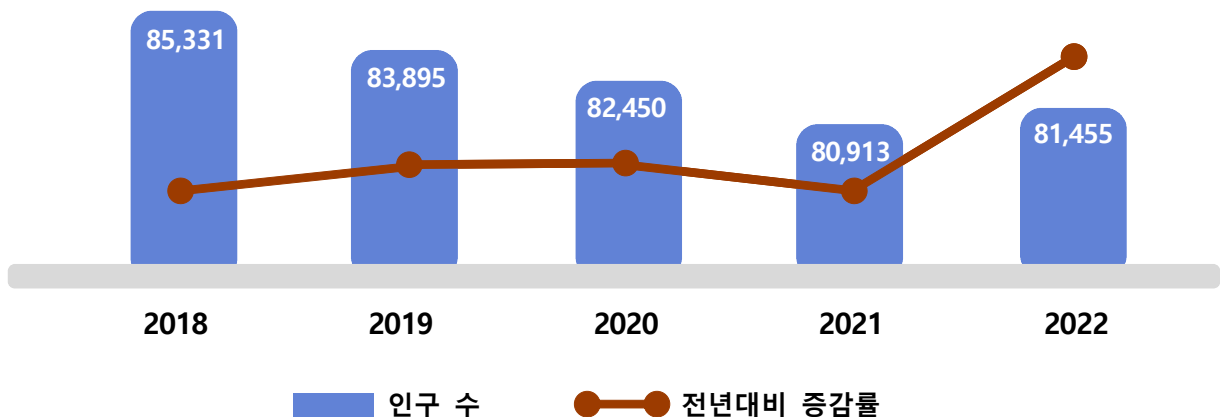
인구 변화

■ **김제시 총인구는 증가**, 시니어 인구는 전체 인구의 33.8%를 차지하며 지속적 증가

□ 인구 규모

- 2022년 12월 말 기준 김제시 인구수는 전년 동월 대비 542명이 증가한 81,455명으로 전라북도 전체 인구의 4.6%를 차지하였음.
특히 지역 인구감소가 증가세로 전환되었다는 점이 주목할만한 점임.

김제시 인구수 증감 추이



【표 1】전국 및 전라북도 대비 인구현황(2022. 12월 기준)

(단위:명,%)

구 분	인 구 수					인구비중
	계	남 성	비율	여 성	비율	
전 국	51,439,038	25,636,951	49.8	25,802,087	50.2	
전라북도	1,769,607	880,592	49.8	889,015	50.2	100
김 제 시	81,455	40,476	49.7	40,979	50.3	4.6

※ 자료 : KOSIS 국내통계 「주민등록 인구현황」

□ 연령별·성별 인구 구조

- 김제시의 연령별 인구 구성을 보면, 2022년 기준 14세 이하 인구가 6,551명으로 2018년 9.5%에서 2022년 8.0%로 1.5% 감소하였음.

- 생산가능 인구인 15~64세 인구는 47,409명으로 인구 구성비는 2018년 60.9%에서 2022년 58.2%로 2.7% 감소함.
- 다만, 14세 이하 인구는 감소한 반면, 전체 인구 증가세에 따라 15세 이상 인구는 전년 동월 대비 799명이 증가하였음.
- 성별 인구는 남성 49.7%, 여성 50.3%로 여성이 503명(0.6%)이 더 많으며, 여성 구성비는 전국 평균(50.2%) 및 전라북도 평균(50.2%)과 유사한 수준을 보임.
- 연령대별 성별 구성을 살펴보면, 60대 이하까지는 남성 인구수가 많지만 70대 이상부터는 남성 인구수 대비 여성 인구수가 약 60% 이상 많아지는 특징을 보임.

【표 2】 김제시 인구 구조 현황(2022. 12월 기준)

(단위:명, %)

구 분		2018년	2019년	2020년	2021년	2022년
14세 이하	인구수	8,088	7,680	7,238	6,808	6,551
	구성비	9.5	9.2	8.8	8.4	8.0
15~64세	인구수	51,986	50,565	48,890	47,322	47,409
	구성비	60.9	60.3	59.3	58.5	58.2
65세 이상	인구수	25,257	25,650	26,322	26,783	27,495
	구성비	29.6	30.6	31.9	33.1	33.8

※ 자료 : KOSIS 국내통계 「주민등록 인구현황」

【표 3】 김제시 연령별·성별 인구 구조 현황(2022. 12월 기준)

구 분		전 체		남 성		여 성	
		인구수(명)	비 율(%)	인구수(명)	비 율(%)	인구수(명)	비 율(%)
전체 인구		81,455	100.0	40,476	49.7	40,797	50.3
연령별	14세 이하	6,551	8.0	3,358	4.1	3,193	3.9
	15~29세	10,134	12.4	5,526	6.8	4,608	5.7
	30~39세	6,180	7.6	3,228	4.0	2,952	3.6
	40~49세	9,433	11.6	5,246	6.4	4,187	5.1
	50~59세	13,269	16.3	7,371	9.0	5,898	7.2
	60~69세	15,649	19.2	7,979	9.8	7,670	9.4
	70세 이상	20,239	24.8	7,768	9.5	12,471	15.3

※ 자료 : KOSIS 국내통계 「주민등록 인구현황」

□ 세대수 및 세대당 인구수 변화

- 김제시 세대수는 2018년 기준 41,618세대에서 2022년 43,215세대로 3.8% 증가하였으며, 세대당 인구수는 2018년 2.05명에서 2022년 1.88명으로 감소한 것으로 나타남.
- 즉, 4인 이상의 다인 가구가 감소하고 2인 이하 가구가 지속적으로 증가하는 추세임.

【표 4】 김제시 인구 및 세대수 변화 현황(2022. 12월 기준)

(단위:명, %)

구 분	2018년	2019년	2020년	2021년	2022년
인구수	85,331	83,895	82,450	80,913	81,455
세대수	41,618	41,850	42,459	42,509	43,215
세대당 인구수	2.05	2.00	1.94	1.90	1.88

※ 자료 : KOSIS 국내통계 「주민등록 인구현황」

□ 65세 이상 인구 현황

- 65세 이상 인구는 27,495명으로 2018년 대비 29.6%에서 2022년 33.8%로 4.2% 증가하는 모습을 보이며 전국적인 고령화 인구증가와 흐름을 같이함.
- 전체 인구 중 65세 이상 인구는 2022년 27,495명(33.8%)으로 2013년 이후 장기간 소멸위험진입 단계에 분포해 왔으며, 향후 지속적으로 고령 인구가 증가할 것으로 예상되어 고령자 증가에 따른 적극적인 대비가 필요함.

【표 5】 김제시 65세 이상 인구 현황(2022. 12월 기준)

(단위:명, %)

구 분	2018년	2019년	2020년	2021년	2022년
전체인구	85,331	83,895	82,450	80,913	81,455
65세 이상	인 구	25,257	25,650	26,322	26,783
	비 중	29.6	30.6	31.9	33.1
					33.8

※ 자료 : KOSIS 국내통계 「주민등록 인구현황」

❖ 65세 이상 노인인구 기준 분류

- 고령화 사회(7% 이상), 고령사회(14% 이상), 초고령사회(20% 이상)

□ 지역소멸위험지수

- 지역소멸의 가능성을 예측하는 지역소멸위험지수*는 2022년 0.22로 소멸위험 진입 단계가 지속되고 있으며, 소멸 고위험 단계(0.2미만) 직전 단계임.

* 지역소멸위험지수 : 한 지역의 20~39세 여성 인구를 65세 이상 인구로 나눈 값
지수 1.5 이상 '소멸 저위험 지역' / 1.0이상~1.5미만 '소멸위험 보통 지역' / 0.5 이상~1.0미만 '소멸위험 주의 지역' / 0.2이상~0.5미만 '소멸위험 진입단계' / 0.2미만 '소멸 고위험 단계'

- 일자리, 청년인구 유입, 생활인구 확대, 정주여건 개선 등 지방소멸에 대응하는 종합적인 정책 추진이 필요함.

【표 6】 김제시 지역소멸위험지수

(단위:명, %)

구 분	2018년	2019년	2020년	2021년	2022년
20~39세 여성 인구	6,993	6,652	6,303	5,959	6,037
65세 이상 인구	25,257	25,650	26,322	26,783	27,495
지역소멸위험지수	0.28	0.26	0.24	0.22	0.22
지역소멸위험단계	소멸위험 진입				

※ 자료 : KOSIS 국내통계 「주민등록 인구현황」

■ 김제시 고용률은 65.0%로 전년 대비 0.5% 증가

□ 경제활동 인구변화

- 2022년 김제시 고용률은 65.0%로 전년 대비 0.5% 증가하고, 실업률은 1.7%로 전년 대비 1.1% 증가함.
- 김제시 전체인구 증가세에 따라 15세 이상 인구도 증가세를 보이고 있으며, 경제활동 인구도 2021년 대비 1,500명이 증가함에 따라 실업률의 증가로 수반됨.
- 경제활동인구 성별 비중은 남성이 여성에 비해 높으며, 비경제활동 인구는 여성인구 비중이 높음.

【표 7】 김제시 경제활동인구 변화 현황

(단위:천명, %)

구 분		2018년	2019년	2020년	2021년	2022년	증감률 (21년 대비 22년 기준)
전 국	15세이상인구	44,262	44,601	44,852	45,148	45,302	154
	경제활동인구	28,063	28,373	28,116	28,528	29,110	582
	취업자	27,090	27,509	27,088	27,741	28,418	677
	실업자	973	864	1,028	788	692	-96
	비경제활동인구	16,199	16,228	16,736	16,620	16,192	-428
	경제활동참가율	63.4	63.6	62.7	63.2	64.3	1.1
	고용률	61.2	61.7	60.4	61.4	62.7	1.3
	15~64세 고용률	66.8	67.3	65.9	67.3	68.9	1.6
	실업률	3.5	3.0	3.7	2.8	2.4	-0.4
전라북도	15세이상인구	1,568	1,561	1,553	1,556	1,556	0
	경제활동인구	951	961	978	987	1,000	13
	취업자	933	933	956	972	985	13
	실업자	18	28	22	15	15	0
	비경제활동인구	616	599	576	569	556	-13
	경제활동참가율	60.7	61.6	62.9	63.5	64.3	0.8
	고용률	59.5	59.8	61.4	62.5	63.3	0.8
	15~64세 고용률	64.5	64.3	66.1	66.9	67.2	0.3
	실업률	1.9	2.9	2.2	1.5	1.5	0
김제시	15세이상인구	72.3	71.3	70.3	69.5	70.4	0.9
	경제활동인구	43.7	44.3	44.7	45.1	46.6	1.5
	취업자	43.2	43.9	44.3	44.8	45.8	1.0
	실업자	0.5	0.4	0.4	0.3	0.8	0.5
	비경제활동인구	28.7	27.0	25.6	24.4	23.8	-0.6
	경제활동참가율	60.4	62.1	63.6	64.9	66.2	1.3
	고용률	59.7	61.6	63.0	64.5	65.0	0.5
	15~64세 고용률	68.2	69.4	71.0	71.8	69.7	-2.1
	실업률	1.1	0.8	1.0	0.7	1.7	1.0

【표 8】 김제시 경제활동 및 비경제활동인구 현황

(단위:천명, %)

구분		2018년	2019년	2020년	2021년	2022년	증감률 (21년 대비 22년 기준)
15세 이상 인구	계	72.3	71.3	70.3	69.5	70.4	0.9
	남	35.4	34.9	34.4	34.0	34.7	0.7
	여	36.9	36.4	35.9	35.4	35.7	0.3
경제활동인구	계	43.7	44.3	44.7	45.1	46.6	1.5
	남	24.2	24.5	24.9	24.6	24.7	0.1
	여	19.5	19.7	19.8	20.5	21.9	1.4
비경제활동인구	계	28.7	27.0	25.6	24.4	23.8	-0.6
	남	11.3	10.4	9.5	9.5	10.0	0.5
	여	17.4	16.6	16.1	14.9	13.8	-1.1

※ 자료 : KOSIS 국내통계 「지역별 고용조사」

[단위 : 천명, %]



□ 취업자 및 고용률 현황

- 취업자는 45.8천명으로 2018년 이후 지속적으로 증가하는 추세이며, 남성 취업자 수는 24.1천명으로 전체 취업자 중 52.6%를 차지해 여성 취업자(21.7천명, 47.7%)보다 비중이 높음.
- 고용률은 2015년 이후 지속적으로 증가하고 있으며, 상대적인 고용률은 남성이 높지만, 전년 대비 증가율은 남성고용률 0.2%, 여성고용률 2.7%로 여성고용률이 더 높은 증가세를 나타내고 있음.
- 이는 여성의 구직욕구 상승 등으로 경제활동참가율이 높아짐에 따라 나타나는 현상으로 사료됨.

【표 9】 김제시 성별 취업자 수 및 고용률 현황

(단위:천명,%)

구 분		2018년	2019년	2020년	2021년	2022년
취업자	계	43.2	43.9	44.3	44.8	45.8
	남성	24.0	24.3	24.5	24.4	24.1
	여성	19.2	19.6	19.8	20.4	21.7
고용률	계	59.7	61.6	63.0	64.5	65.0
	남성	67.6	69.8	71.4	71.6	69.3
	여성	52.1	53.8	55.0	57.7	60.8

※ 자료 : KOSIS 국내통계 「지역별 고용조사」

[단위 : 천명, %]



□ 연령대별 취업자 및 고용률 현황

- 청년층으로 분류되는 15~29세 인구의 취업자 수는 2018년 이후 감소하다가 2022년 전년 대비 500명이 증가하였으며, 이에 따른 고용률도 전년대비 5.6%가 증가하는 등 약진을 보임.
- 30~64세 연령층에서는 취업자수와 고용률이 모두 소폭 감소하였으며 65세 이상 취업자 수와 고용률은 2018년 이후 꾸준히 증가세를 보이고 있음.
- 장년·신중년으로 분류할 수 있는 30~64세 연령에 대한 일자리 정책 보완이 필요할 것으로 보임.

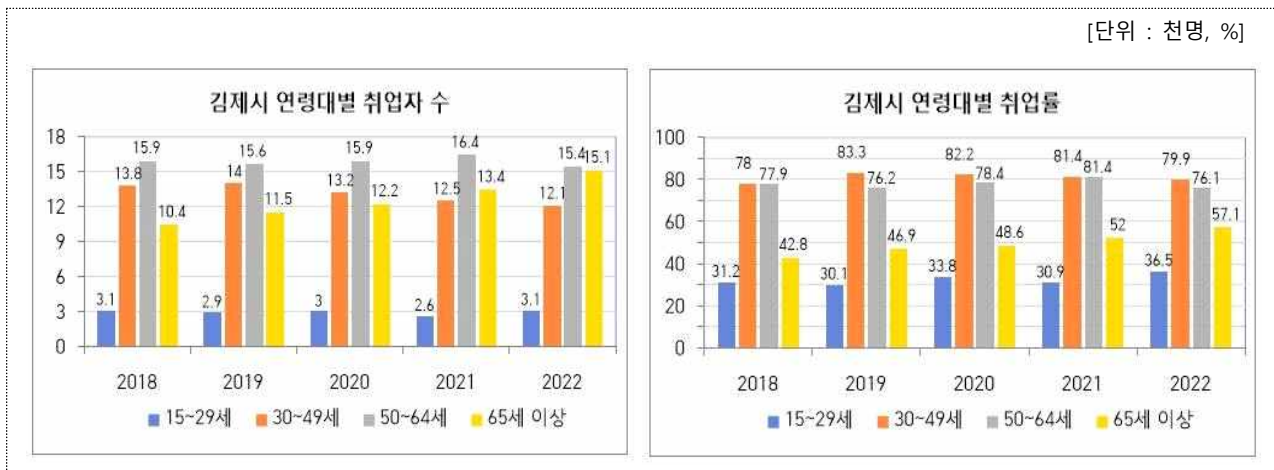
【표 10】 김제시 연령별 취업자 수 및 고용률 현황

(단위:천명, %)

구 분		2018년	2019년	2020년	2021년	2022년
취업자	계	43.2	43.9	44.3	44.8	45.8
	15~29세	3.1	2.9	3.0	2.6	3.1
	30~49세	13.8	14.0	13.2	12.5	12.1
	50~64세	15.9	15.6	15.9	16.4	15.4
	65세이상	10.4	11.5	12.2	13.4	15.1

구 분		2018년	2019년	2020년	2021년	2022년
고용률	계	59.7	61.6	63.0	64.5	65.0
	15~29세	31.2	30.1	33.8	30.9	36.5
	30~49세	78.0	83.3	82.2	81.4	79.9
	50~64세	77.9	76.2	78.4	81.4	76.1
	65세이상	42.8	46.9	48.6	52.0	57.1

※ 자료 : KOSIS 국내통계 「지역별 고용조사」



【표 11】 김제시 청년 및 여성고용률 현황

구 분	2018년	2019년	2020년	2021년	2022년	증감(률) (21년 대비 22년 기준)
고용률(15세~64세)	68.2	69.4	71.0	71.8	69.7	-2.1
청년고용률(15세~29세)	31.2	30.1	33.8	30.9	36.5	5.6
여성고용률(15세~64세)	64.1	64.1	65.6	67.7	67.4	-0.3

※ 자료 : KOSIS 국내통계 「지역별 고용조사」

□ 종사자 직업별 및 지위별 취업자 현황

- 종사자 지위별 취업자 추이를 보면 임금 근로자의 경우 2018년부터 지속적으로 상승세를 보이다가 2022년 다소 감소한 모습을 보임.
- 그에 반해 비임금근로자는 증가하였는데, 이는 표본조사로 이뤄지는 지역별 고용조사의 표본개편에 따른 취업자의 지위·직업군의 변화에 따른 결과로 보여짐.

※ 지역별 고용조사의 표본개편 : 5년 주기로 개편(2022년 하반기 조사 시 개편)

- 직업별 취업자 수는 도농복합도시 특성상 농림어업 숙련 종사자 수가 전체 취업자수의 38%를 차지하고 있으며 그 외 직업은 비슷한 비중을 보임.

【표 12】 김제시 종사자 지위별 취업자수 현황

(단위:천명)

종사자 지위별	2018년	2019년	2020년	2021년	2022년	증감률 (21년 대비 22년 기준)
계	43.2	43.9	44.3	44.8	45.8	1.0
임금근로자	21.3	22.6	22.5	23.3	22.1	-1.2
- 상용근로자	14.8	15.7	16.7	15.1	13.3	-1.8
- 임시·일용근로자	6.5	6.9	5.7	8.2	8.7	0.5
비임금근로자	21.9	21.3	21.8	21.5	23.7	2.2
고용보험 피보험자 수	18.7	19.2	20.5	21.7	21.9	0.9

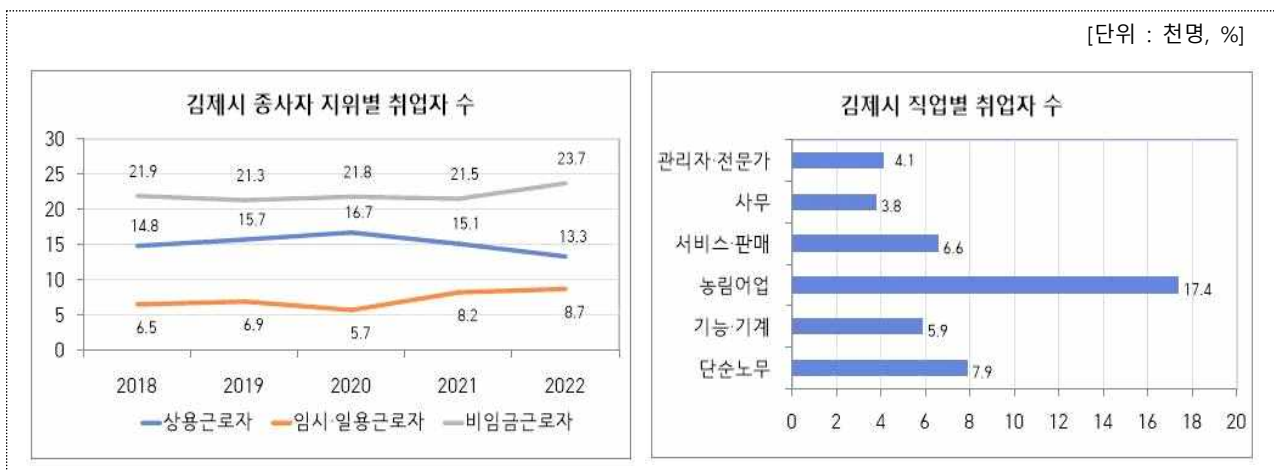
※ 자료 : KOSIS 국내통계 「지역별 고용조사」, 고용행정통계

【표 13】 김제시 직업별 취업자 수 현황

(단위:천명)

직업별	2018년	2019년	2020년	2021년	2022년	증감률 (21년 대비 22년 기준)
계	43.2	43.9	44.3	44.8	45.8	1.0
관리자·전문가 및 관련 종사자	4.4	4.8	4.8	4.9	4.1	-0.8
사무 종사자	5.4	5.4	4.9	4.8	3.8	-1.0
서비스·판매 종사자	7.1	6.8	6.7	7.2	6.6	-0.6
농림어업 숙련종사자	14.8	14.6	14.7	14.3	17.4	3.1
기능·기계조작·조립종사자	7.2	6.3	6.9	6.9	5.9	-1.0
단순노무 종사자	4.2	6.1	6.4	6.7	7.9	1.2

※ 자료 : KOSIS 국내통계 「지역별 고용조사」



□ 빈일자리 및 입·이직 현황

- 지역 내 빈일자리* 수는 2022년 771개로 전년 대비 34개가 증가하였으며, 빈일자리율은 2018년 대비 0.7%에서 2022년 2.6%로 1.9% 증가하였으며 이는 구인과 채용의 불균형에 따른 현상으로 보임.

* 빈일자리 : 조사기준월 마지막 영업일 현재 구인활동을 하고 있으며, 한 달 이내 일이 시작될 수 있는 일자리

- 입직률과 이직률도 각각 6.2%, 6.3%로 지속적으로 증가하는 추세로 고용의 질 개선을 통한 고용유지강화가 필요한 것으로 보임.

【표 14】 김제시 빈일자리 현황

(단위:명,%)

구 분	2018년	2019년	2020년	2021년	2022년	증감률 (21년 대비 22년 기준)
전체종사자	27,896	29,474	30,096	30,727	30,826	0.3
빈일자리	190	194	222	737	771	4.6
빈일자리율	0.7	0.7	0.8	2.5	2.6	0.1
입직자	759	813	1,571	1,414	1,782	26.0
입직률	2.9	2.9	5.5	4.8	6.2	1.4
이직자	536	857	910	1,561	1,825	16.9
이직률	2.1	3.1	3.2	5.3	6.3	1.0

※ 자료 : KOSIS 국내통계 「사업체 노동력조사」

김제시 사업체 및 종사자 수는 소폭 감소, 제조업이 큰 비중 차지

□ 지역내 총생산

- 김제시의 총생산액은 2020년 2조 8,356억원으로 2019년 2조 7,694억원 대비 2.4%의 증가율을 보이고 있으며, 전라북도 전체 총생산액 중 5.8%의 비중을 차지하고 있음.
- 전라북도의 지역 내 총생산액은 매년 상승세를 보이다가 2020년 다소 감소한 모습을 보이며, 전국 대비 비중은 점차 축소되고 있어 성장 추이가 더딘 것으로 보임.
- 김제시의 지역 내 총생산액은 꾸준하게 증가추세를 보이다 2019년도 소폭 감소하였고, 2020년에는 증가하여 전라북도내 비중 또한 증가세를 보임.

【표 15】 김제시 지역내 총생산 연도별 추이

(단위:백만원,%)

구 분	2016년	2017년	2018년	2019년	2020년
전 국	1,743,574,724	1,840,348,850	1,902,527,946	1,927,421,209	1,944,644,393
전라북도	47,879,046	49,348,477	50,595,318	51,997,535	49,116,252
김 제 시	2,650,473	2,792,260	2,804,379	2,769,441	2,835,561
비 중	5.5	5.7	5.5	5.3	5.8

※ 자료 : KOSIS 국내통계 「시도별 경제활동별 지역내 총생산, 전라북도 경제활동별 지역내총생산」

□ 사업체수 및 종사자수

- 김제시 사업체수는 2020년 3,355개소로 전년대비 357개소(9.6%) 감소, 종사자수는 27,163명으로 전년대비 1,037명(3.7%) 감소하였으며, 지속적으로 증가세를 보이다가 전년도에 다소 감소하였음.
- 사업체수의 산업별 비중은 제조업(21.7%)이 가장 큰 비중을 차지, 2018년 대비 3.7%의 성장률을 나타내고 있으며, 도·소매업(21.5%), 협회 및 단체, 수리 및 기타개인서비스업(12.2%), 숙박 및 음식점업(10.5%) 순으로 높은 비중을 보임.
- 2018년 대비 2020년 큰 성장률을 보이는 광업과 전기, 가스, 증기 및 공기 조정 공급업은 타 산업에 비해 큰 성장 폭을 보이지만, 이는 기존 사업체 수가 상대적으로 적었기 때문에 보여지는 현상임.

【표 16】 김제시 산업별 사업체 수

(단위:개사, %)

구 분	2018년	2019년	2020년	산업별 비중	증감률 (18년-20년)
합 계	3,449	3,712	3,355	100.0	-2.7
농업, 임업 및 어업	72	62	67	2.0	-6.9
광업	0	0	3	0.1	100.0
제조업	701	763	727	21.7	3.7
전기, 가스, 증기 및 공기 조정 공급업	8	8	14	0.4	75.0
수도, 하수 및 폐기물 처리, 원료 재생업	45	48	48	1.4	6.7
건설업	274	276	257	7.7	-6.2
도매 및 소매업	723	815	720	21.5	-0.4
운수 및 창고업	78	87	74	2.2	-5.1
숙박 및 음식점업	420	488	352	10.5	-16.2
정보통신업	17	16	17	0.5	0.0
금융 및 보험업	62	62	59	1.8	-4.8
부동산업	50	56	53	1.6	6.0
전문, 과학 및 기술 서비스업	76	74	73	2.2	-3.9
사업시설 관리, 사업 지원 및 임대 서비스업	66	81	67	2.0	1.5
교육 서비스업	99	108	96	2.9	-3.0
보건업 및 사회복지 서비스업	254	259	260	7.7	2.4
예술, 스포츠 및 여가관련 서비스업	77	88	60	1.8	-22.1
협회 및 단체, 수리 및 기타 개인 서비스업	427	421	408	12.2	-4.4

※ 자료 : 고용노동부(2022) 「2020 사업체노동실태현황 보고서」

- 종사자수의 산업별 비중은 제조업(37.4%)이 가장 높았으며, 보건업 및 사회복지서비스업(17.0%), 도매 및 소매업(11.6%), 건설업(8.6%) 순으로 높게 나타남.
- 김제시 전 산업에서 제조업이 차지하고 있는 비중을 보면 사업체 수는 21.7%, 종사자 수는 37.4%를 차지하고 있어 지역 고용시장에서 매우 중요한 산업임을 알 수 있음.

【표 17】 김제시 종사자 규모별 사업체 수

(단위:개사, %)

구 분	2018년	2019년	2020년	규모별 비중	증감률 (18년-20년)
합 계	3,449	3,712	3,355	100.0	-2.7
1인 이상 10인 미만	2,871	3,148	2,796	83.3	-2.6
10인 이상 50인 미만	509	494	493	14.7	-3.1
50인 이상 300인 미만	68	68	62	1.8	-8.8
300인 이상	1	2	4	0.1	300.0

※ 자료 : KOSIS 국내통계 「사업체노동실태현황산」

【표 18】 김제시 산업별 종사자 수

(단위:명, %)

구 분	2018년	2019년	2020년	산업별 비중	증감률 (17년-19년)
합 계	26,713	28,200	27,163	100.0	1.7
농업, 임업 및 어업	573	566	641	2.4	11.9
광업	0	0	5	0.0	100.0
제조업	9,829	10,364	10,155	37.4	3.3
전기, 가스, 증기 및 공기 조정 공급업	85	79	97	0.4	14.1
수도, 하수 및 폐기물 처리, 원료 재생업	275	286	317	1.2	15.3
건설업	1,893	1,912	2,349	8.6	24.1
도매 및 소매업	3,537	3,870	3,148	11.6	-11.0
운수 및 창고업	795	692	640	2.4	-19.5
숙박 및 음식점업	1,539	1,772	1,303	4.8	-15.3
정보통신업	107	95	93	0.3	-13.1
금융 및 보험업	773	702	621	2.3	-19.7
부동산업	217	226	199	0.7	-8.3
전문, 과학 및 기술 서비스업	474	450	454	1.7	-4.2
사업시설 관리, 사업 지원 및 임대 서비스업	545	578	565	2.1	3.7
교육 서비스업	864	982	807	3.0	-6.6
보건업 및 사회복지 서비스업	3,777	4,091	4,613	17.0	22.1
예술, 스포츠 및 여가관련 서비스업	455	497	240	0.9	47.3
협회 및 단체, 수리 및 기타 개인 서비스업	975	1,038	916	3.4	-6.1

※ 자료 : 고용노동부(2022) 「2020 사업체노동실태현황 보고서」

Ⅲ

2023년 일자리 목표

1

비전 및 전략

비 전

지역특화(산업·계층) **평**생일자리로 **지**역소멸위기 **선**제대응

목 표

취업자 수 45,900명, 고용률 70% 달성

전 략

모두에게 꼭 맞는 희망일자리 1번지 실현!

핵심 전략

미래 신산업
육성을 통한
성장 동력기반 구축

지역특화
첨단농업 고도화로
고부가가치 실현

청년·창업
친화 생태 조성으로
지역경제활력 제고

일자리 지원체계
정립을 통한
고용안전망 수립

생애 주기별·계층별
일자리 창출로
고용사각지대 해소

실천 과제

- ①-1. 고용안정 선제대응 패키지 사업
- ①-2. 특장차 안전·신뢰성 향상 및 기술융합 기반구축
- ①-3. 김제 자유무역지역 표준공장 증축사업
- ①-4. 자동차산업 기업연구개발 지원
- ①-5. 혁신클러스터 투자선도지구 구축
- ①-6. 공공임대형 지식산업센터 건립

- ②-1. 종자산업 글로벌 전문인력 양성지원
- ②-2. 청년인재유입 스마트팜 육성
- ②-3. 청년창업농 육성
- ②-4. 스마트팜 혁신밸리 운영
- ②-5. 귀농창업 활성화 지원사업
- ②-6. 종자생명 혁신클러스터 조성

- ③-1. 김제 전략산업 창업생태계 조성사업
- ③-2. 청년 (예비)창업도전 지원사업
- ③-3. 김제청년공간 E:DA(이다) 운영
- ③-4. 취업청년 정착수당
- ③-5. 지역주도형 청년일자리 사업
- ③-6. 창업 소상공인 one-stop 지원

- ④-1. 노사민정협의회 운영
- ④-2. 김제시 청년정책위원회 운영
- ④-3. 김제시 소상공인지원위원회 운영
- ④-4. 고용안정일자리센터 운영
- ④-5. 지방소멸대응 T/F단 운영
- ④-6. 찾아가는 기업인 간담회 운영

- ⑤-1. 지평선학당 공무원시험반 운영
- ⑤-2. 신중년 경력형 일자리 사업
- ⑤-3. 노인일자리 및 사회활동지원사업
- ⑤-4. 장애인 일자리 사업
- ⑤-5. 여성 인턴십
- ⑤-6. 지역특화형 비자시범사업

2 공통 일자리 목표

(단위:%, 명)

구 분	2022년 일자리 실적			2023년 일자리 목표	
	목 표	실 적	달성률	목 표	증감률
고용률(15세~64세)	72.0	69.7	96.8	70.0	0.3% ↑
청년고용률(15세~29세)	31.2	36.5	117.0	36.7	0.2% ↑
여성고용률(15세~64세)	68.0	67.4	99.1	67.6	0.2% ↑
취업자 수	44,900	45,800	102.0	45,900	0.2% ↑
상용근로자수	15,500	13,300	85.8	13,600	2.3% ↑
고용보험 피보험자 수	21,800	21,993	100.9	22,050	0.3% ↑

※ 증감률 : 전년도 일자리 실적 대비 현년도 일자리 목표

- 『전북권 4대도시로 준비하는 김제』를 시정비전으로 삼고, 지역 특성과 수요에 맞는 양질의 일자리창출로 활력있는 민생경제도시의 토대를 마련하고자 함.
- 경기침체 본격화가 예상됨을 감안하여 대체로 작년과 비슷한 수준으로 목표를 설정하고 하락폭이 컸던 상용근로자 수는 증가율을 높게 설정함.
- 민선8기 일자리 종합계획을 반영하여 2023년 고용률 70%, 취업자수 45,900명을 달성목표로 제시함.

3 분야별 목표

(단위:명, 백만원)

핵심전략	2023년 일자리목표	예 산				
		합계	국비	도비	시비	기타
합 계	10,491	107,338	54,371	12,853	35,875	4,240
미래 신산업 육성을 통한 성장 동력기반 구축	426	35,371	20,986	5,452	8,133	800
지역특화 첨단농업 고도화로 고부가가치 실현	768	14,540	4,418	839	6,144	3,140
청년·창업 친화생태 조성으로 지역경제활력 제고	686	6,675	1,775	680	4,220	0
일자리지원체계 정립을 통한 고용안전망 수립	967	10,609	8,113	57	2,439	0
생애 주기별계층별 일자리 창출로 고용사각지대 해소	7,644	40,143	19,079	5,825	14,939	300

□ 민선8기 종합계획 중점 추진과제 반영

민선8기 일자리 추진전략 및 핵심과제

산업전환에
대응하는
미래 신산업
육성모빌리티산업
기반일자리 창출

- ▷ 상용차, 부품개발, R&D 분야 일자리 창출

그린·에너지 첨단
산업 인프라 육성

- ▷ 종자산업, 첨단산업, 산단 중심 일자리 창출

고부가가치
스마트
미래농업
전환농업 스마트화로
6차산업 일자리 확대

- ▷ 스마트팜, 친환경트랙터, 농공단지중심 일자리 창출

농업수도 특화
일자리 환경 개선

- ▷ 농업인지원, 로컬푸드, 가공분야 일자리 창출

지속가능한
미래산업환경
구축취·창업 및 역량강화
지원체계 구축

- ▷ 직업훈련, 고용서비스, 중심 일자리 창출

3相 근로환경 구축
“상생·상주·상용”

- ▷ 근로환경개선, 사회적 경제 중심 3相 체계

미래세대를
위한
계층별
평생일자리新3고용취약계층
평생일자리 지원

- ▷ 신중년, 돌봄, 노인 중심 일자리 창출

인구유입을 위한
사회서비스 일자리

- ▷ 시민일자리, 사회적 경제 등 사회서비스 중심

2023년 일자리 실천과제

미래 신산업 육성을 통한
성장 동력기반 구축

- 고용안정 선제대응 패키지 사업
- 특장차 안전실험장 향상 및 기술융합 기반구축
- 김제자유무역지역 표준공장 증축사업
- 자동차산업 기업연구개발 지원
- 혁신클러스터 투자선도지구 구축
- 공공임대형 지식산업센터 건립

지역특화 첨단농업 고도화로
고부가가치 실현

- 종자산업 글로벌 전문인력 양성지원
- 청년인재유입 스마트팜 육성
- 청년창업농 육성
- 스마트팜 혁신밸리 운영
- 귀농창업 활성화 지원사업
- 종자생명 혁신클러스터 조성

청년·창업 친화생태 조성으로
지역경제 활력 제고

- 청년 (예비)창업대전 지원사업
- 창업 소상공인 one-stop 지원 외 4

일자리 지원체계 정립을 통한
고용안전망 수립

- 노사민정협의회 운영
- 찾아가는 기업인 간담회 운영 외 4

생애 주기별·계층별 일자리 창출로
고용사각지대 해소

- 지평선학당 공무원시험반 운영
- 신중년 경력형 일자리 사업
- 노인일자리 및 사회활동지원사업
- 장애인 일자리 사업
- 여성 인턴십
- 지역특화형 비자 시범사업

IV

세부 실천과제

1

핵심전략별 사업계획

① 미래 신산업 육성을 통한 성장 동력기반 구축

(단위 : 개, 명, 백만원)

추진과제 수	일자리 목표	사 업 비				
		계	국비	도비	시비	기타
11	426	35,371	20,986	5,452	8,133	800

(단위 : 백만원, 명)

연번	사 업 명	일자리 창출목표	계	국 비	도 비	시 비	기 타
1	드론분야 전문인력 양성지원	54	70	0	0	70	0
2	고용안정 선제대응 패키지사업	245	1,282	1,049	0	233	0
3	특장차 안전실험성 향상 및 기술융합 기반구축	0	6,244	3,088	707	1,649	800
4	지평산업단지 가동률 제고를 통한 일자리창출	100	0	0	0	0	0
5	뿌리그린환경 시스템 구축 지원사업	0	110	0	55	55	0
6	김제 자유무역지역 표준공장 증축사업	0	7,662	4,981	804	1,877	0
7	자동차산업 기업연구개발 지원	0	4,500	0	3,500	1,000	0
8	공공임대형 지식산업센터 건립	0	7,500	5,250	0	2,250	0
9	혁신클러스터 투자선도지구 구축	0	4,220	4,220	0	0	0
10	농공단지 활성화 패키지 사업	7	3,718	2,333	386	999	0
11	김제형 식품산업 컨설팅 지원사업	20	65	65	0	0	0

② 지역특화 첨단농업 고도화로 고부가가치 실현

(단위 : 개, 명, 백만원)

추진과제 수	일자리 목표	사 업 비				
		계	국비	도비	시비	기타
20	768	14,540	4,418	839	6,144	3,140

(단위 : 백만원, 명)

연번	사 업 명	일자리 창출목표	계	국 비	도 비	시 비	기 타
1	종자산업 글로벌 전문인력 양성지원	90	45	0	0	45	0
2	친환경 전기트랙터 개발	0	1,600	1,500	0	100	0
3	청년인재유입 스마트팜 육성	9	6,250	0	0	3,125	3,125
4	외국인 계절근로자 프로그램 운영	80	22	0	7	15	0
5	농촌 영농인력 일자리 지원사업	115	90	45	14	32	0
6	청년창업농 육성	245	1,818	1,261	167	390	0
7	스마트팜 혁신밸리 운영	40	3,351	1,091	573	1,687	0
8	온라인 판매채널 다양화 지원사업	0	197	0	25.0	172.0	0
9	귀농귀촌동지(게스트하우스)조성	3	200	200	0	0	0
10	귀농창업 활성화 지원사업	5	27	8	0	19	0
11	귀농귀촌 상담	1	25	0	0	25	0
12	귀농인 교육	60	41	13	0	28	0
13	농산물 가공지원실 운영	2	61	0	0	61	0
14	농업인 교육관 관리	1	24	0	0	24	0
15	농기계 임대사업 정비요원	5	136	0	0	136	0
16	농업인 농산물 가공 활성화 지원사업	60	213	0	3	210	0
17	스마트농업 테스트베드 교육장 운영	1	20	0	0	20	0
18	과학영농실증시험포 운영	1	20	0	0	20	0
19	종자생명 맞춤형 인력양성	50	100	0	50	35	15
20	종자생명 혁신클러스터 조성	0	300	300	0	0	0

③ 청년·창업 친화생태 조성으로 지역경제 활력 제고

(단위 : 개, 명, 백만원)

추진과제 수	일자리 목표	사 업 비				
		계	국비	도비	시비	기타
27	686	6,675	1,775	680	4,220	0

(단위 : 백만원, 명)

연번	사 업 명	일자리 창출목표	계	국 비	도 비	시 비	기 타
1	상생형 지역일자리 사업	0	150	150	0	0	0
2	김제청년공간 E :DA(이다) 운영	20	330	0	0	330	0
3	청년창업지원사업 '아리'	20	869	291	58	520	0
4	창업청년 일자리플러스 지원사업 '아리플러스'	30	470	207	27	236	0
5	김제청년 창업 도약 지원사업(톡톡)	10	176	41	8	127	0
6	김제청년 예비창업 도전 지원사업(힌트)	10	176	17	3	156	0
7	시군 청년혁신가 예비창업지원	7	49	0	0	49	0
8	김제시 청년 희망UP 일자리 지원사업	2	35	17	3	15	0
9	청년나래이음 플러스 일자리지원사업	3	21	0	0	21	0
10	청년 디지털 일자리 도전&도약 지원사업	20	513	225	27	261	0
11	나눔복지 청년일자리 지원사업	7	150	57	17	76	0
12	청년여성 이음 일자리 지원사업	7	150	57	17	76	0
13	김제청년 상생기업 일자리 지원사업	30	947	468	56	423	0
14	청년 나래이음 일자리 지원사업	7	83	0	0	83	0
15	사회적경제 청년혁신가 지원사업	16	332	175	47	110	0
16	취업청년정착수당	200	705	0	0	705	0
17	전북형 청년취업지원사업	20	101	0	41	60	0
18	전북청년 지역정착 지원사업	84	378	0	189	189	0
19	전북 청년내일채움공제 지원사업	12	73	0	29	44	0
20	창업 소상공인 One-stop 지원	15	150	0	0	150	0
21	생애 첫 창업지원금 지원사업	50	150	0	0	150	0
22	김제 전략산업 창업생태계 조성사업	5	112	0	100	12	0
23	맞춤형 기술인력 교육지원사업	30	130	0	39	91	0
24	여성회관 프로그램 운영	36	239	0	0	239	0
25	직업교육훈련(새일센터)	33	70	70	0	0	0
26	민간육종연구단지 청년취업연계 일자리사업	9	208	116	15	78	0
27	중자산업 청년 일자리지원사업	3	60	34	4	22	0

④ 일자리 지원체계 정립을 통한 고용안전망 수립

(단위 : 개, 명, 백만원)

추진과제 수	일자리 목표	사 업 비				
		계	국비	도비	시비	기타
12	967	10,609	8,113	57	2,439	0

(단위 : 백만원, 명)

연번	사 업 명	일자리 창출목표	계	국 비	도 비	시 비	기 타
1	지방소멸대응 T/F단 운영	36	10,225	8,000	0	2,225	0
2	노시민정협의회 운영	2회	2	0	0	2	0
3	김제시 청년정책위원회 운영	2회	비예산	0	0	0	0
4	김제시 소상공인지원위원회 운영	2회	3	0	0	3	0
5	김제시 고용안정일자리센터 운영	200	비예산	0	0	0	0
6	신중년 일자리 지원센터 운영	100	70	0	0	70	0
7	일자리지원센터 운영(고용복지플러스센터 내)	1	33	0	0	33	0
8	구인·구직 만남의 날	100	10	0	0	10	0
9	취업박람회	30	40	0	0	40	0
10	투자유치위원회 운영	2회	비예산	0	0	0	0
11	찾아가는 기업인 간담회	4회	비예산	0	0	0	0
12	여성새로일하기센터 운영	500	227	113	57	57	0

⑤ 생애 주기별·계층별 일자리 창출로 고용사각지대 해소

(단위 : 개, 명, 백만원)

추진과제 수	일자리 목표	사 업 비				
		계	국비	도비	시비	기타
54	7,644	40,143	19,079	5,825	14,939	300

(단위 : 백만원, 명)

연번	사 업 명	일자리 창출목표	계	국 비	도 비	시 비	기 타
1	문화관광해설사 및 관광통역 안내	12	124	0	0	124	0
2	지평선학당 공무원시험반 운영	110	476	0	0	476	0

(단위 : 백만원, 명)

연번	사 업 명	일자리 창출목표	계	국 비	도 비	시 비	기 타
3	평생학습관 프로그램 강사	45	256	0	0	256	0
4	지정문화재 주변정비 제초작업	3	28	0	0	28	0
5	문화재 안전경비원	5	191	77	23	91	0
6	중요문화재 특별관리반 운영	1	22	0	11	11	0
7	불법투기 CCTV 관리 요원	1	37	0	0	37	0
8	전주권 광역매립장 감시요원	1	37	0	0	37	0
9	재활용 선별장	4	100	0	0	100	0
10	하구쓰레기수거 처리사업	10	110	77	11	22	0
11	재활용품 품질개선 지원	20	158	60	0	98	0
12	신중년 경력형 일자리사업	59	1,131	566	169	396	0
13	신중년 취업지원사업	15	126	0	50	76	0
14	공공근로사업	440	2,000	0	0	2,000	0
15	지역공동체 일자리사업	48	218	0	76	142	0
16	김제시 사회적경제 중간지원조직 운영	2	70	0	21	49	0
17	사회적기업 일자리창출 지원사업	12	414	311	31	72	0
18	마을기업 사무장 지원사업	1	68	0	31	37	0
19	전통시장 장엔정 장보기 도우미 운영	2	34	0	10	24	0
20	지역특화형 비자시범사업	110	0	0	0	0	0
21	자활근로사업	188	3,459	2,768	276	415	0
22	지역자활센터 운영 지원	9	464	325	0	139	0
23	가사간병방문 지원사업	12	331	265	33	33	0
24	노인맞춤 통합 돌봄 서비스 사업	203	4,121	2,884	433	804	0
25	노인일자리 및 사회활동지원사업	5,885	19,840	9,730	3,892	6,218	0
26	독거노인중증장애인 응급안전서비스 관리요원	9	542	271	0	271	0
27	장애인일자리 사업(보조)	127	1,626	778	311	537	0
28	장애인일자리 사업(자체)	14	72	0	0	72	0
29	아동복지교사 사회적 일자리사업	11	291	122	49	120	0

(단위 : 백만원, 명)

연번	사 업 명	일자리 창출목표	계	국 비	도 비	시 비	기 타
30	여성인턴십	37	140	112	14	14	0
31	와글와글 움직이는 놀이터	38	360	0	0	60	300
32	새일센터 취업상담사	2	60	30	15	15	0
33	결혼이민자 직업훈련교육	30	11	0	4	7	0
34	미세먼지 발생 감시단	4	130	65	0	65	0
35	야생생물 보호원 운영	2	32	0	0	32	0
36	환경수림 조성지역 유지관리	5	60	0	0	60	0
37	숲생태 관리인	1	22	0	14	8	0
38	숲길등산 지도사	1	22	0	14	8	0
39	도시녹지 관리원	2	22	0	14	8	0
40	산불예방 전문 진화대	50	693	278	124	291	0
41	산불감시원	46	634	0	76	558	0
42	산림병해충예찰방제단	3	63	31	9	23	0
43	숲가꾸기자원조사단	1	24	12	4	8	0
44	숲가꾸기 패트롤	5	145	73	22	50	0
45	푸른도시가꾸기	20	636	0	0	636	0
46	녹색일자리확충	2	37	0	11	26	0
47	학교숲코디네이터	1	22	0	14	8	0
48	바다환경지킴이	23	351	175	53	123	0
49	임상병리실 운영	1	33	0	0	33	0
50	결핵관리요원	1	36	18	0	18	0
51	장애인방문재활	3	102	51	10	41	0
52	벽골제 상설프로그램 운영	2	57	0	0	57	0
53	벽골제 관리	2	26	0	0	26	0
54	벽골제 연구원	3	79	0	0	79	0

미래 신산업 육성을 통한 성장 동력기반 구축

- ① 고용안정 선제대응 패키지 사업
- ② 특장차 안전·신뢰성 향상 및 기술융합 기반구축
- ③ 김제 자유무역지역 표준공장 증축사업
- ④ 자동차산업 기업연구개발 지원
- ⑤ 혁신클러스터 투자선도지구 구축
- ⑥ 공공임대형 지식산업센터 건립

1-1 고용안정 선제대응 패키지 사업

☐ 사업목적 및 배경

- 자동차 산업의 위기와 더불어 타 산업으로 이어지는 고용위기를 선제적으로 대응
- 위기산업의 활성화 및 위기근로자 경력 활용 맞춤형 이·전직을 통한 지역정착 유도

☐ 사업내용

분 야	단위사업	세부사업	비고
상용차산업 활성화	기업지원	-채용유도형 사업다각화 제품개발 및 고급화 -고용안정을 위한 거래선 다각화 패키지	
위기근로자 맞춤형 패키지 지원	근로자지원	-식품산업 전직 창업 -식품산업 취업강화형 품질경영 인력양성 -위기산업 및 위기근로자 취업장려금 지원	
고용안정 거버넌스 구축	고용서비스 기관 운영	-김제시 고용안정일자리센터 운영	

☐ 2023년 추진계획

- 지원대상 모집 공고 및 선정 ----- ‘23.상반기
- 사업추진 ----- ~ ‘23. 12.
- 고용안정일자리센터 운영 ----- 연중

☐ 기대효과

- 위기산업 고용안정 선제대응으로 근로자의 고용유지 강화
- 지속가능한 산업육성을 통해 양질의 일자리 창출

【2023년 추진현황】

(단위 :명, 백만원)

구 분			목표인원 및 예산
일자리 창출 성과목표			245
사업비	계		1,282
	국비		1,049
	지방비	도비	-
		시비	233
	민자		

1-2 특장차 안전·신뢰성 향상 및 기술융합 기반구축

□ 사업목적 및 배경

- 특장차 핵심기술 개발 지원 및 인프라 구축을 통해 특장차 업체의 기술 경쟁력 제고 및 기술변화 대응 역량 확보

□ 사업내용

- 안전신뢰성 확보를 지원하기 위한 전문기술지원센터 및 장비 구축
- 특장차 안전신뢰성 향상을 위한 플랫폼 구축(기술개발)
- 장차 산업생태계 구축을 위한 기업 기술 및 실증 지원

□ 2023년 추진계획

- 특장차연구동 설계용역 완료, 공사 착공
- 특장시스템 실차 기반 테스트타워·계측시스템 구축
- 시험평가 및 인증, 시제품 제작, 전문인력 양성 지원
- 소방펌프차 전복방지 시스템 기술개발

□ 기대효과

- (기업 경쟁력 제고) 특장차 안전 신뢰성 확보 핵심부품 기술개발로 세계시장 진입 특장차기업 미래 경쟁력 확보
- (지역경제 활성화) 특장차산업의 경쟁력 강화와 지속가능한 미래성장 기반 마련으로 양질의 일자리 창출 및 지역경제 활성화

【2023년 추진현황】

(단위 :명, 백만원)

구 분			목표인원 및 예산
일자리 창출 성과목표			-
사업비	계		6,244
	국비		3,088
	지방비	도비	707
		시비	1,649
	민자		800

1-3 김제자유무역지역 표준공장 증축사업

□ 사업목적 및 배경

- (입주수요 적기대응) *표준공장은 입주 시 즉시 가동가능하고, 초기 투자비 부담이 낮아 기업의 입주 선호도가 높아 표준공장 증축이 시급한 상황
 - (주력산업 거점 조성) *지역 전략산업 및 첨단산업기업 유치를 통해 새만금과 지평선산단을 혁신성장 거점으로 조성하여 지역경제 활성화 도모
- * 지역 전략산업 : 미래수송 기계(전기차, 특장차 등), 신재생에너지, 탄소융복합 등

□ 사업내용

- 사업기간 : 2021 ~ 2024(4년)
- 사업위치 : 김제시 백산면 부거리 1575-1
- 사업규모 : 표준공장 2개동 증축(동당 5층, 연면적 20,272㎡)
- 사 업 비 : 38,859백만원(국65%, 도10.5%, 시24.5%)
- 참여기관 : 산업통상자원부, 전라북도, 김제시
- 시행기관 : 산업통상자원부(김제자유무역지역관리원)

□ 기대효과

- (지역경제 활성화) 지역 전략산업 및 첨단산업 업종 기업 유치로 지역 성장동력 확보 가속화 및 양질의 일자리 창출하여 지역경제 활성화
- (기업 경쟁력 제고) 공장설립 기간 단축 및 초기 투자비용이 매우 저렴하다는 이점을 가진 투자 인프라 구축으로 기술집약·수출중심 우수 중소기업 집중유치가 가능하여 기업의 글로벌 경쟁력 제고

【2023년 추진현황】

(단위 :명, 백만원)

구 분			목표인원 및 예산
일자리 창출 성과목표			-(24년 준공)
사 업 비	계		7,662
	국비		4,981
	지방비	도비	804
		시비	1,877
	민자		-

1-4 자동차산업 기업연구개발 지원

☐ 사업목적 및 배경

- 관내 부품업체 일감 증대를 위한 수입 부품 및 시스템의 국산화 등 사업화가 즉시 가능한 기술개발

☐ 사업내용

- 완성차, 부품업체 등이 공동으로 참여하여 수입부품 및 시스템의 국산화 등 사업화가 즉시 가능한 상용차 부품 기술개발 지원
- 국내외 자동차 대체부품 개발을 위한 장비 지원 및 마케팅 활동 등 지원

☐ 2023년 추진계획

- 사업 참여자 공고 및 선정 ----- '23. 2. ~ 4.
- 사업 시행 및 현장점검 ----- '23. 5. ~ 12.

☐ 기대효과

- 자동차산업 기술 고도화와 신규 생산 차종 확대를 통한 시장 활력 제고 및 기술 인력 양성

【2023년 추진현황】

(단위 :명, 백만원)

구 분			목표인원 및 예산
일자리 창출 성과목표			-
사업비	계		4500
	국비		-
	지방비	도비	3500
		시비	1000
	민자		-

1-5 혁신클러스터 투자선도지구 구축

□ 사업목적 및 배경

- 백구 특장차단지 내 생산과 인증이 원스톱으로 가능한 특장차 종합지원센터를 건립
- 지역상생 거점단지를 조성함으로써 근로자들의 정주여건을 확보하고 특장차산업의 허브로 조성하고자 함

□ 사업내용

- 사업기간 : 2022 ~ 2024년
- 위 치 : 백구면 반월리 일원
- 총사업비 : 10,000백만원 (균특)

사 업 내 용	사 업 비	규 모	주 요 시 설	비 고
특장차 종합지원센터 건립	84억	2,794.5m ²	연구실, 회의실, 교육관 등	
지역상생 거점단지 조성	16억	32,000m ²	공원, 광장, 도로 등 기반시설	

- 특장차 종합지원센터 운영 : JIAT자동차융합기술원 (군산시 소룡동)
(준공 후 인력배치 예정)

□ 2023년 추진계획

- 투자선도지구 지구 지정 승인 ----- '23. 2. ~ 3.
- 지역상생거점단지 토지보상 추진 ----- '23. 2. ~ 6.

□ 기대효과

- 국내 유일의 특장차 집적지인 백구 특장차단지를 투자선도지구로 지정하여 입주기업에 세금 감면 등의 혜택을 줌으로써 특장 산업 메카로 도약

【2023년 추진현황】

(단위 :명, 백만원)

구 분			목표인원 및 예산
일자리 창출 성과목표			-
사 업 비	계		4,220
	균특		4,220
	지방비	도비	-
		시비	-
	민자		-

1-6 공공임대형 지식산업센터 건립

□ 사업목적 및 배경

- 김제시 주력산업인 특장기계산업을 활용한 성장기반 조성 및 창업·벤처기업 육성을 통한 청년유입 기능강화
- 지평선산단(90만평), 백구특장차단지(10만평) 등 분양 완료됨에 따라 영세기업 산업활동 공간 제공 및 일자리 창출 도모

□ 사업내용

- 사업기간 : 2022 ~ 2026(5년)
- 사업위치 : 김제시 백산면 부거리 1596(지평선산단 내)
- 사업규모 : 연면적 11,000㎡(지상 5층) / 부지 15,777㎡
- 사 업 비 : 298억원(국 160, 시 138)
- 주요시설 : 기업입주공간, 기업지원시설, 창업보육센터, 일자리진흥센터 등

□ 2023년 추진계획

- 건축설계 공모 ----- '23. 4. ~ 6.
- 기본 및 실시설계 용역 ----- '23. 7. ~ '24. 6.

□ 기대효과

- 특장기계산업 집적화에 따른 기업경쟁력 강화 및 일자리창출 도모
- 혁신창업공간 마련으로 입지난 해소 및 지역경제 활성화 도모

【2023년 추진현황】

(단위 :명, 백만원)

구 분			목표인원 및 예산
일자리 창출 성과목표			-
사 업 비	계		3,672
	균특		-
	지방비	도비	-
		시비	3,672
	민자		-

지역특화 첨단농업 고도화로 고부가가치 실현

- ① 종자산업 글로벌 전문인력 양성지원
- ② 청년인재유입 스마트팜 육성
- ③ 정년창업농 육성
- ④ 스마트팜 혁신밸리 운영
- ⑤ 귀농창업 활성화 지원사업
- ⑥ 종자생명 혁신클러스터 조성

2-1 종자산업 글로벌 전문인력 양성지원

☐ 사업목적 및 배경

- 종자 산업 분야의 글로벌 인력양성을 위한 교육과정 운영 지원

☐ 사업내용

- 사업기간 : 2023. 1. ~ 12.
- 사업대상 : 김제 농생명마이스터고 재학생

합 계	종자산업과	첨단시설과	바이오식품과
90명	36명	18명	36명

- 사업내용
 - 종자산업 전문분야 자격증 취득 및 취업을 위한 외국어 교육 운영지원

☐ 2023년 추진계획

- 보조금 지급 ----- ‘23. 3.
- 상/하반기 추진상황 점검 ----- ‘23. 6./10.
- 보조금 정산 ----- ‘23. 12.

☐ 기대효과

- 원어민 교사를 활용한 영어 수업을 통해 학생의 글로벌마인드 함양

【2023년 추진현황】

(단위 :명, 백만원)

구 분			목표인원 및 예산
일자리 창출 성과목표			90명
사업비	계		45
	국비		-
	지방비	도비	-
		시비	45
	민자		-

2-2 2023년 청년인재 유입 스마트팜 육성사업

□ 사업목적 및 배경

- 스마트팜 혁신밸리 청년창업보육센터 교육생들이 교육 수료 후 안정적인 창업과 정착이 필요
- 스마트팜 창업을 희망하는 예비 청년농들을 우리 지역에 정착하여 침체하는 우리 농업을 살릴 효과적인 대안으로 부각

□ 사업내용

- (온실신축) 연동하우스 등 스마트팜 적합 내재형 시설하우스
- (내부시설) 양액재배시설, 다겹보온커튼 등
- (ICT장비) 복합환경관리 ICT장비

□ 2023년 추진계획

- 추진계획 수립 ----- ‘23. 1.
- 사업홍보 및 신청·접수 ----- ‘23. 2.
- 사업대상자 선정 및 확정 ----- ‘23. 3.
- 사업추진 및 사업완료 ----- ‘23. 3. ~ 11.

□ 기대효과

- 혁신밸리의 성공적 사례를 다수 배출함으로써 전국에 스마트팜 창농을 희망하는 젊고 유능한 인구를 유입하여 인구증가 도모

【2023년 추진현황】

(단위 :명, 백만원)

구 분			목표인원 및 예산
일자리 창출 성과목표			9명
사업비	계		6,250
	국비		2,500
	지방비	도비	-
		시비	625
	민자		3,125

2-3 청년 창업농 육성

□ 사업목적 및 배경

- 젊고 유능한 인재의 농업분야 진출을 촉진하는 선순환 체계 구축
- 농가 경영주의 고령화 추세 완화 등 농업 인력구조 개선

□ 사업내용

- 사업명 : 청년농업인 영농정착금 지원사업
- 사업량 : 141명
- 사업비 : 1,759백만 * 국비 70%, 도비 9%, 시비 21%
- 지원내용 : 신규 영농하는 청년농에게 최장3년간 월90~110만원 영농정착금 지원

□ 2023년 추진계획

- '20~ '22년 선정 청년 후계농 영농정착금 지급 ---- '23. 1. ~ 12.
- '23년 청년 후계농 영농정착금 지원대상자 선정 ----- '23. 4.
- 사업 추진 및 이행상황 점검 등 ----- '23. 4. ~ 12.

□ 기대효과

- 청년 창업농들의 조기 정착으로 지역농업 성장과 경쟁력 향상
- 청년농업인들의 고립감 해소 및 활성화로 활력 넘치는 농촌 건설

【2023년 추진현황】

(단위 :명, 백만원)

구 분			목표인원 및 예산
일자리 창출 성과목표			141명
사업비	계		1,759
	국비		1,232
	지방비	도비	158
		시비	369
	민자		-

2-4 스마트팜 혁신밸리 운영

☐ 사업목적 및 배경

- 스마트팜 창업에 도전하는 청년들의 안정적으로 정착하여 재배·경영 역량 및 수익창출 기회 제공
- 청년농 교육·기술상용화·생산·유통 ICT 첨단농생명산업 거점 육성

☐ 사업내용

- 스마트팜 혁신밸리 운영 및 관리
 - 임대형 스마트팜, 실증단지, 빅데이터센터, 지원센터

☐ 2023년 추진계획

- 실증단지·빅데이터센터 지원 서비스 지원 ----- ‘23. 1. ~ 12.
- 임대형팜 입주 청년농 간담회 및 워크숍, 팜파티 ----- ‘23. 1. ~ 12.
- 원형보존지 지역연계사업 추진(모내기, 추수 등) ----- ‘23. 4. ~ 12.

☐ 기대효과

- 스마트팜 혁신밸리를 중심으로 미래농업 선도 및 청년농의 지역 정착 도모

【2023년 추진현황】

(단위 :명, 백만원)

구 분			목표인원 및 예산
일자리 창출 성과목표			20
사업비	계		3,526
	국비		1,176
	지방비	도비	633
		시비	1,717
	민자		

2-5 귀농창업 활성화 지원사업

☐ 사업목적 및 배경

- 귀농창업 생태계 조성을 위한 귀농인 맞춤형 지원거점 육성
- 현장실습형 교육 이후 창업설계 지원을 통한 소득기반 지원
- 단계별 차별화된 교육 커리큘럼, 전문가 창업 설계 지원

☐ 사업내용

- 귀농창업 이해교육 및 심화교육
 - 귀농정책, 농업·농촌이해, 귀농마인드 확립
 - 창업 사례 분석, 현장실습 교육 등
- 귀농 창업 교육 및 지원프로그램 운영
 - 전문가를 통한 창업기술 자문·컨설팅
- 예비창업실행비 지원
 - 귀농창업 아이디어 및 창업아이템 발굴, 권리화(지적재산권 등)를 위한 창업자금 지원

☐ 2023년 추진계획

- 세부 사업 계획 수립 ----- ‘23. 1. ~ 2.
- 1단계 창업교육생 선정 및 교육 ----- ‘23. 2. ~ 3.
- 2단계 창업 심화코칭 및 비즈니스모델 개발 ----- ‘23. 4. ~ 6.
- 3단계 창업지원대상자 선정 및 사업 시행 ----- ‘23. 7. ~ 12.

☐ 기대효과

- 귀농창업 교육을 통해 귀농인의 창업역량 강화
- 귀농귀촌인 성공적인 농업·농촌 정착 기여

【2023년 추진현황】

(단위 :명, 백만원)

구 분			목표인원 및 예산
교육 수료 인원			5명
사업비	계		27백만원
	국비		8
	지방비	도비	-
		시비	19
	민자		-

2-6 종자생명 혁신클러스터 조성

☐ 사업목적 및 배경

- 종자산업은 미래식량수급과 지속적인 농업발전을 지원하기 위해 혁신적인 육성이 요구됨
- 종자산업의 세계적인 추세가 ICT, 빅데이터, 피노믹스 활용 육종 등 첨단생명산업화 체계로 개편되고 있어 신속한 대응이 필요함

☐ 사업내용

- R&D 성과물 사업화를 위한 국제종자박람회장 구축
- 스마트 원종·종묘단지 조성
- 종자산업 연계 스마트기업(전·후방 기업) 단지 조성
- ICT 육종 R&D 시설 구축
- 미래수요 종자·기술 개발사업

☐ 2023년 추진계획

- 종자생명산업 혁신클러스터 조성 추진을 위한 김제공항 부지의 관리전환과 타당성 연구용역

☐ 기대효과

- 김제공항 부지에 국가 첨단 종자생산 단지 조성 등 산업기반 구축으로 일자리 창출 및 지역사회 활성화 도모

【2023년 추진현황】

(단위 :명, 백만원)

구 분			목표인원 및 예산
일자리 창출 성과목표			-
사업비	계		300
	국비		300
	지방비	도비	0
		시비	0
	민자		0

청년·창업 친화생태 조성으로 지역경제활력 제고

- ① 김제 전략산업 창업생태계 조성사업
- ② 청년 (예비)창업도전 지원사업
- ③ 김제청년공간 E:DA(이다) 운영
- ④ 취업청년 정착수당
- ⑤ 지역주도형 청년일자리 사업
- ⑥ 창업 소상공인 one-stop 지원

3-1 김제 전략산업 창업생태계 조성사업

☐ 사업목적 및 배경

- 청년층 위주의 창업 중심에서 중장년층의 창업 지원
- 김제지역 주력 업종 및 지역 향토 자원을 활용한 창업 지원

☐ 사업내용

- 지원대상 : 김제시 관내 거주 예비창업자 및 초기창업자

구 분	사업량	내 용
교육지원	7명	-창업 기초·심화 교육(34시간) -창업 전문가 멘토링
창업지원	5명	-예비창업자 : 최대 12백만원 지원 초기창업자 : 최대 9백만원 지원

☐ 2023년 추진계획

- 창업 희망자 모집/선정 ----- ‘23. 4월 한
- 창업 희망자 교육/멘토링 ----- ‘23. 6월 한
- 창업 대상자 선정 및 창업활동 지원 ----- ‘23. 10월 한

☐ 기대효과

- 김제시의 향토 자원을 활용한 창업을 지원하여 신규 일자리 창출

【2023년 추진현황】

(단위 :명, 백만원)

구 분			목표인원 및 예산
일자리 창출 성과목표			5명
사업비	계		112
	국비		100
	지방비	도비	-
		시비	12
	민자		-

3-2 청년 (예비)창업 지원사업(힌트, 톡톡)

☐ 사업목적 및 배경

- 창업 성장주기에 따라 맞춤형 청년창업 지원을 추진하여 청년의 경제적 자립을 키우고 지역 활력 선순환 체계 구축

☐ 사업내용

구분	예비 청년 창업도전 지원사업 '힌트(H.I.N.T)'	청년 창업도약 지원사업 '톡톡(TOKTOK)'	비고
사업대상	만18세~39세 예비 창업가 10명	만18세~39세 7년 이내 창업가 10명	
사업비	176백만원 (균특 42, 도비 8, 시비 126)	176백만원 (균특 17, 도비 3, 시비 156)	
사업내용	▶ 창업 사업화 지원 및 인건비 지원 ▶ 실전 창업 대응 집중교육 및 찾아가는 멘토링 지원	▶ 창업 성장지원 및 인건비 지원 ▶ 창업 성장강화 교육 및 멘토링 지원	

☐ 2023년 추진계획

- 예비 청년 창업도전 지원사업 '힌트' 대상자 선정 ----- '23. 2.
- 청년 창업도약 지원사업 '톡톡' 대상자 선정 ----- '23. 3.
- 청년 (예비)창업 지원사업 추진 ----- '23. 3. ~ 12.

☐ 기대효과

- 청년들의 초기 창업비용 부담을 줄이고 지역특화 일자리 기반 마련
및 청년의 경제적 자립 기반을 갖춰 안정적인 지역 정착 도모

【2023년 추진현황】

(단위 :명, 백만원)

구 분			목표인원 및 예산
일자리 창출 성과목표			20
사업비	계		352
	국비		59
	지방비	도비	11
		시비	282
	민자		-

3-3 김제청년공간 E:DA(이다) 운영

☐ 사업목적 및 배경

- 관내 청년 성장 역량강화 지원 및 창업 인프라 구축으로 양질의 청년 일자리를 창출하여 청년인구의 지역 역외유출 방지 도모

☐ 사업내용

연번	분야	프로그램명	주요내용
1	창업	창업 아카데미	· 기초 역량강화 및 실전 대비 창업교육
2		맞춤형 컨설팅	· EM 모델 고도화, 법인 설립, 세무.회계 자문 등
3		청년창업 실험실	· 입주자 및 창업 아이템 프로파일 촬영 지원 등
4		네트워킹 데이	· 입주자 소통 및 애로사항 청취 등
5		홍보 마케팅 지원	· 리플릿, 성과자료집 제작, 사인물 제작 등
6	역량강화	미래청년 up 스쿨	· 관내 고등학생 진로탐색 및 창업활동 탐색
7	소통 및 활동 지원	청년활동 포인트제	· 청년정책 등 참여 시 김제사랑카드 포인트 지원
8		청년 문화 지원	· 원예, 라탄공예, 미술치료 등
9		청년 커뮤니티 지원(모이다)	· 우수 동아리 발굴 및 육성지원
10		청년 네트워크 지원	· 청년의 날, 성과교류회 등

☐ 2023년 추진계획

- 운영 관리감독 및 예산 집행현황 점검 ----- 연 4회

☐ 기대효과

- 전문가 멘토링을 통하여 지속 성장에 기여하는 맞춤형 청년창업 발굴 및 청년정책 홍보에 따른 청년 공동체 소통 강화

【2023년 추진현황】

(단위 :명, 백만원)

구 분			목표인원 및 예산
일자리 창출 성과목표			50명
사업비	계		330
	국비		-
	지방비	도비	-
		시비	330
	민자		-

3-4 취업청년정착수당

☐ 사업목적 및 배경

- 인구감소, 청년유출 등을 방지하고자 관내 중소·중견기업에 취업한 청년에게 지원금을 지급함으로써 장기근속 유도 및 안정적인 지역 정착을 도모하고자 함

☐ 사업내용

- 사업대상
 - 관내 중소·중견 제조기업에 재직중인 김제시 거주 만18 ~ 39세 청년
※ 단, 타 지역 거주자의 경우 선발 통보일로부터 1개월 이내 전입 가능한 자
- 지원내용 : 1인당 최대 5년간 1,800만원 지원(분할 지급)

지원기간	지원금액	지급방법
약정월 ~ 2년	720만원	분기별 90만원 사후(익월) 지급
2년 경과 후 ~ 4년	720만원	반기별 180만원 사후(익월) 지급
4년 경과 후 ~ 5년	360만원	5년 경과 후 360만원 사후(익월) 일시불 지급

☐ 2023년 추진계획

- 대상자 모집공고 및 신청접수 ----- ‘23. 2.
- 대상자 선발 ----- ‘23. 2.
- 약정 체결 ----- ‘23. 2.
- 대상자 관리 및 지원금 지급 ----- 분기별

☐ 기대효과

- 관내 중소·중견 기업에 취업한 청년들을 지원하여 고용 창출 촉진 및 장기 근속을 유도함으로써 청년의 생활 안정 및 지역 정착 도모

【2023년 추진현황】

(단위 :명, 백만원)

구 분			목표인원 및 예산
일자리 창출 성과목표			180명
사업비	계		704.7
	국비		-
	지방비	도비	-
		시비	704.7
	민자		-

3-5 지역주도형 청년일자리 지원사업

☐ 사업목적 및 배경

- 청년 고용촉진을 통한 기업 경쟁력 강화 및 양질의 일자리 지속 창출
- 청년에게 적합한 일자리 제공하여 지역정착 유도 및 지역경제 활력 제고

☐ 사업내용

- 사업대상 : 관내 미취업 청년(만18~39세)를 고용한 기업, 단체 등
(단위 : 백만원)

유 형	사 업 명	사업기간	사업내역	사업비	비고(명)
1유형 (지역 혁신형)	청년 디지털 일자리 도전&도약 지원사업	'22~'25년	인건비(160만원/월) 지원, 맞춤형 역량강화 교육 지원 등	513	20
	민간육종연구단지 청년취업연계 일자리사업	'22~'23년	인건비(160만원/월), 교육지원 등	206	8
	종자산업 청년일자리 지원사업	'23~'25년	인건비(160만원/월) 지원, 주거비 지원 등	101	2
3유형 (지역 포용형)	나눔복지 서비스 청년일자리 지원사업	'23년	인건비(187.5만원/월) 지원, 맞춤형 역량강화 교육 지원 등	149	7
	청년여성 아움 일자리 지원사업	'23년	인건비(187.5만원/월) 지원, 맞춤형 역량강화 교육 지원 등	149	7
기존 1유형 (지역 정착 지원형)	김제청년 상생기업 일자리 지원사업	'21~'24년	인건비(160만원/월) 지원, 맞춤형 역량강화 교육 지원 등	946	30
	김제시 청년 희망 up 일자리 지원사업	'20~'23년	인건비(180만원/월) 지원, 맞춤형 역량강화 교육 지원 등	34	2

☐ 2023년 추진계획

- 참여자 모집 및 선발 ----- '23. 1. ~ 2.
- 사업장 지도·점검 ----- 분기별

☐ 기대효과

- 청년 취업 지원으로 안정적인 일자리 창출을 지원함으로써 청년들의
지역 정착 기반 마련으로 지역경제 활성화 도모
- 청년의 경제적 자립을 지원하고 청년소비 증대로 지역경제 활력 제고

【2023년 추진현황】

(단위 :명, 백만원)

구 분			목표인원 및 예산
일자리 창출 성과목표			76명
사 업 비	계		2,071.3
	국비		976.7
	지방비	도비	138.8
		시비	955.8
	민자		-

3-6 창업 소상공인 원스톱 지원

☐ 사업목적 및 배경

- 창업 예정 소상공인의 자생력 강화 및 조기 폐업률 감소를 위해, 소상공인 원스톱 지원사업 추진

☐ 사업내용

- 사업대상
 - 주소와 창업 예정사업장이 김제시로 되어있는 예비 창업자(15개소)
- 사업내용
 - (임차료 지원) 임차료의 50%이내 최대 300만원까지 1년간 지원
 - (경영환경개선 지원) 창업점포 리모델링 등 경영환경개선에 필요한 비용의 80% 범위 내에서 최대 7백만원(부가세 제외) 1회 지원
 - (컨설팅 지원) 전북신용보증재단을 통한 창업 소상공인 컨설팅 지원

☐ 2023년 추진계획

- 추진계획 수립 및 사업 홍보 ----- ‘23. 2.
- 사업 시행 공고 및 신청 접수 ----- ‘23. 2.
- 대상자 선정 심의 및 결과 통보 ----- ‘23. 3.
- 보조금 지급 ----- ‘23. 12.

☐ 기대효과

- 창업 예정 소상공인 대상 원스톱 지원을 통하여 소상공인의 자생력 강화 및 창업하기 좋은 시 이미지 제고

【2023년 추진현황】

(단위 :명, 백만원)

구 분			목표인원 및 예산
일자리 창출 성과목표			15
사업비	계		221.25
	국비		-
	지방비	도비	-
		시비	150
	민자		71.25

일자리 지원체계 정립을 통한 고용안전망 수립

- ① 노사민정협의회 운영
- ② 김제시 청년정책위원회 운영
- ③ 김제시 소상공인지원위원회 운영
- ④ 고용안정일자리센터 운영
- ⑤ 지방소멸대응 T/F단 운영
- ⑥ 찾아가는 기업인 간담회 운영

4-1 노사민정협의회 운영

□ 사업목적 및 배경

- 지역의 노동자, 사용자 및 주민과 김제시 간 협력 활성화
- 노사관계 업무의 효율적 추진과 지역의 협력 증진 및 지역경제 활성화를 도모하고자 함

□ 사업내용

- 노사관계 및 지역경제 발전을 위한 정책 심의·의결
 - 지역 일자리 창출 및 인적자원 개발 등 노동시장 활성화에 관한사항
 - 지역 노사관계 안정 및 지역경제 발전에 관한 사항

□ 2023년 추진계획

- 2023년 노사민정협의회 개최 ----- 연 2회
 - 상생·협력 일자리 컨설팅 지원사업 관련 논의
 - 지역 일자리 정책 방향 논의 등

□ 기대효과

- 노사민정협의회 운영을 통한 노사 현안 및 지역경제 위기 대응 등 지역경제 활성화의 중심 역할 수행
- 김제시 고용 및 노동정책과 관련된 사항 발굴

【2023년 추진현황】

(단위 :명, 백만원)

구 분			목표인원 및 예산
일자리 창출 성과목표			연 2회 개최
사업비	계		1.5
	국비		-
	지방비	도비	-
		시비	1.5
	민자		-

4-2 김제시 청년정책위원회 운영

□ 사업목적 및 배경

- 청년정책에 대한 주요 사항에 관한 각계 각층의 전문적이고 다양한 의견을 수렴하여 청년이 공감하는 맞춤형 청년정책 발굴

□ 사업내용

- 김제시 청년기본조례 제9조(청년정책위원회 설치 및 기능)에 따라 운영
- 청년정책 기본·시행계획의 수립 및 변경에 대한 심의·의결
- 시행계획의 연도별 추진 실적 점검 및 평가
- 청년정책 사업에 대한 조정 및 협력·자문

□ 2023년 추진계획

- 2023년 청년정책위원회 개최 ----- 연 2회
- 청년정책사업의 방향 논의 및 정책 발굴 등

□ 기대효과

- 청년들을 직접적인 정책 수립 과정에 주체적으로 참여하도록 함으로써 청년정책 실효성 제고 및 권익 증진 도모
- 다양한 분야의 전문가 자문을 통해 내실있고 효과적인 시책 수립

【2023년 추진현황】

(단위 :명, 백만원)

구 분			목표인원 및 예산
일자리 창출 성과목표			연 2회 개최
사업비	계		비예산
	국비		-
	지방비	도비	-
		시비	-
	민자		-

4-3 김제시 소상공인지원위원회 운영

□ 사업목적 및 배경

- 소상공인 지원사업을 추진함에 있어 위원회 심의를 통한 대상자 선정으로 공정하고 투명한 기준에 따라 사업을 추진하고자 함

□ 사업내용

- 김제시 소상공인 지원에 관한 조례 제9조(소상공인 지원위원회)에 따라 운영
- 사업(창업 소상공인 지원사업, 시설개선·경영지원사업 등) 신청자에 대한 2차 심의를 통해 지원대상자 선정

□ 2023년 추진계획

- 창업 소상공인 지원사업 심의 ----- ‘23. 3.
- 시설개선·경영지원사업 심의 ----- ‘23. 4.
- 생애 첫 창업지원금 지원사업 심의 ----- ‘23. 6.(예정)
- 임차료 지원사업 심의 ----- ‘23. 6.(예정)
- 위기극복 지원사업 심의 ----- 신청 즉시

□ 기대효과

- 소상공인 사업 지원신청자를 위원회 운영에 따라 심사 선정하여 예산 집행에 있어 투명성을 제고하고 공정한 사업 추진 가능

【2023년 추진현황】

(단위 :명, 백만원)

구 분			목표인원 및 예산
일자리 창출 성과목표			연 9회 개최
사업비	계		2.8
	국비		-
	지방비	도비	2.8
		시비	-
	민자		-

4-4 고용안정일자리센터 운영

☐ 사업목적 및 배경

- 지역의 구인기업과 구직희망자를 체계적으로 관리 연계하여 일자리 미스매치 해소
- 구직자별 맞춤형 일자리 연계로 지역고용유지 강화

☐ 사업내용

- 위기근로자 대상 취업장려금 지원
- SNS 활용 센터 지원사업 및 일자리 정보 제공
- 기업 및 구직자 대상 일자리 매칭을 위한 고용서비스 제공

☐ 2023년 추진계획

- 고용안정선제대응 패키지사업 추진 ----- 연중
- 전략산업 창업생태계 조성사업 추진 ----- 연중
- 구인·구직 만남의 날 추진 ----- 월 1회
- 취업박람회 추진 ----- '23. 6.

☐ 기대효과

- 위기산업 및 위기근로자 집중 지원을 통한 고용위기 선제대응
- 수요자 중심의 고용서비스 제공으로 일자리 미스매치 해소

【2023년 추진현황】

(단위 :명, 백만원)

구 분			목표인원 및 예산
일자리 창출 성과목표			200명
사업비	계		-
	국비		-
	지방비	도비	-
		시비	-
	민자		-

4-5 지방소멸대응기금 투자사업 T/F단 운영

□ 사업목적 및 배경

- '21년 행안부에서 인구감소와 지역 간 불균형 문제가 심화됨에 따라, 89개 지자체(김제시 포함)를 지방소멸위기 지역으로 지정함
- '23년 1월 1일 인구감소지역 지원 특별법이 시행됨에 따라 인구감소 대응을 위한 맞춤형 정책을 해당 지자체가 주도적으로 발굴하여 기금을 확보

□ 사업내용

- 김제시 지방소멸대응기금 투자사업 총괄
 - '22년 지방소멸대응기금 60억원(6개과 6개사업) 추진성과 관리 등
 - '23년 지방소멸대응기금 80억원(5개과 6개사업) 추진상황 관리 등
 - '24년 지방소멸대응기금 신규 투자사업 발굴, 평가대비 등

□ 2023년 추진계획

- '24년 지방소멸대응기금 신규 투자사업 발굴, 평가추진 등

□ 기대효과

- 지방소멸대응기금 투자사업 T/F단 운영으로 기금확보율이 높은 신규 사업 발굴과 지방소멸대응기금의 효율적으로 분배해 지역활력 도모

【2023년 추진현황】

(단위 :명, 백만원)

구 분			목표인원 및 예산
일자리 창출 성과목표			36명('23년도 중점사업유형 기반확충)
사업비	계		10,225
	국비		8,000
	지방비	도비	-
		시비	2,225
	민자		-

4-6 찾아가는 기업인 간담회 운영

□ 사업목적 및 배경

- 경기침체로 어려움을 겪고 있는 관내 기업을 대상으로 간담회를 개최하여 애로사항 청취
- 기업과 지자체 간 상생·협력방안을 모색하여 위기 극복 및 지역경제 활성화 도모

□ 사업내용

- 경기침체로 어려움을 겪는 관내 기업의 애로사항을 청취하고 그에 대한 해결책을 마련하여 기업의 피해 최소화
- 단지별 순회 간담회를 통해 기업의 다양한 건의사항을 시정에 반영함으로써 현장 중심의 시전운영

□ 2023년 추진계획

- 찾아가는 기업인 간담회 실시 ----- 분기별 1회
- 기업인 애로사항 관리 ----- 상시

□ 기대효과

- 건의내용 시책 및 예상 반영 등으로 기업인의 애로사항 해결하여 기업성장→지역경제 활성화의 선순환 구조 도모

【2023년 추진현황】

(단위 :명, 백만원)

구 분			목표인원 및 예산
일자리 창출 성과목표			연 4회 개최
사업비	계		비예산
	국비		-
	지방비	도비	-
		시비	-
	민자		-

생애 주기별·계층별 일자리 창출로 고용사각지대 해소

- ① 지평선학당 공무원시험반 운영
- ② 신중년 경력형 일자리 사업
- ③ 노인일자리 및 사회활동지원사업
- ④ 장애인 일자리 사업
- ⑤ 여성 인턴십
- ⑥ 지역특화형 비자시범사업

5-1 지평선학당 공무원시험반 운영

□ 사업목적 및 배경

- 지역 내 안정적인 취업환경을 조성하여 취업준비생의 수도권이탈을 막아 지역 자금의 역외유출 방지 및 지역경제 활성화

□ 사업내용

- 사업대상 : 김제시 거주 공무원시험준비생 110명
- 사업내용 : 전문 공무원학원의 맞춤형 학습 서비스 지원
 - 직 강 : 공통 4과목(국어·영어·한국사·행정법) 전문강사 초빙 강의
 - 학습실 : 전문 학습매니저를 통한 개인별 학습관리 및 컨설팅 실시
 - 동영상 : 전 과목 동영상 강의 제공

□ 2023년 추진계획

- 2023년 상반기 공무원시험준비반 운영 ----- ‘23. 1 ~ 7.
※ 공무원시험 준비생 110명(직강반 60, 관리형학습반 25, 동영상반25)
- 2023년 하반기 추가선발 및 공무원시험준비반 운영 -- ‘23. 8 ~ 12.

□ 기대효과

- 맞춤형 취업 교육 지원을 통해 일자리 정책 완성도 제고

【2023년 추진현황】

(단위 :명, 백만원)

구 분			목표인원 및 예산	
일자리 창출 성과목표			학생수	110명
			공무원시험 합격생	20명
사업비	계		476	
	국비		-	
	지방비	도비	-	
		시비	476	
	민자		-	

5-2 신중년 경력형 일자리사업

☐ 사업목적 및 배경

- 숙련된 기술과 노하우를 지닌 은퇴한 신중년 세대가 공공부문 일자리에 참여하여 지역 사회에 대한 공헌을 통해 인생 후반기 삶의 질을 높이고 재설계 할 수 있도록 기회를 제공하고자 함

☐ 사업내용

연번	사업명 및 내용	인원(명)	사업내용
	계	59	
1	원스톱 맞춤형서비스를 위한 “찾아가는 Life care” 코디네이터 운영	32	복지사각지대 대상자 발굴 및 지원
2	취업 두드림 동행단	2	찾아가는 고용 서비스 제공
3	농업기술 서비스 매니저	4	농사 노하우 및 농업기술 전수
4	지역아동센터 운영매니저	11	학습지도 및 통학버스 안전감독
5	백세건강 지킴이	10	노인 대상 방문 치매선별검사

☐ 2023년 추진계획

- 참여자 모집 및 선발 ----- ‘23. 2.
- 참여자 역량강화교육 ----- ‘23. 3./ 9.
- 사업장 지도·점검(2회) ----- ‘23. 4./ 9.
- 성과보고회 개최 ----- ‘23. 11.

☐ 기대효과

- 신중년의 경력과 전문성을 활용하여 지역사회에 필요한 사회서비스 제공을 통해 신중년 일자리를 창출하고 신중년 경력단절 해소 및 재취업 의욕 고취

【2023년 추진현황】

(단위 :명, 백만원)

구 분			목표인원 및 예산
일자리 창출 성과목표			59명
사업비	계		1,131
	국비		565
	지방비	도비	169
		시비	395
	민자		-

5-3 노인일자리 및 사회활동지원사업

□ 사업목적 및 배경

- 어르신의 지속적인 사회참여 활동을 지원함으로써 사회적 관계 증진 및 소득 기반 제공으로 노인의 생활 안정 지원으로 삶의 질 향상

□ 사업내용

- 사업기간 : 2023. 1. ~ 12.
- 사 업 비 : 19,840백만원(국9,730 도3,892, 시6,218)
※ 자체 : 125명, 380백만원(공익형, 시장형)
- 사업기관 : 28개소(19개 읍면동 및 9개 민간수행기관)
- 사 업 량 : 5,885명(공익형, 시장형, 사회서비스형 등)

□ 2023년 추진계획

- 예산 추가 확보에 따른 추가인원 선발(154명) ----- ‘23. 5.
- 신규사업 발굴(공모사업 등)----- ‘23. 9. ~ 10.

□ 기대효과

- 노인의 안정된 노후생활 보장으로 노인복지 증진에 기여
- 다양한 일자리·사회활동 지원으로 건강하고 활기찬 노후생활 기여

【2023년 추진현황】

(단위 :명, 백만원)

구 분			목표인원 및 예산
일자리 창출 성과목표			6,077
사 업 비	계		19,840
	국비		9,730
	지방비	도비	3,892
		시비	6,218
	민자		-

5-4 장애인 일자리 사업

□ 사업목적 및 배경

- 취업 취약계층인 장애인에게 일자리 제공을 통한 소득보장 지원 및 생활안정 도모
- 근로연계를 통한 장애인복지 실현 및 자립생활 활성화

□ 사업내용

- 사업기간 : 2023. 1. 1. ~ 2023. 12. 31.
- 사 업 비 : 1,627백만원(국778, 도비311, 시비537)
- 사업대상 : 127명(만 18세 이상 등록 장애인)

구분	대상	내용
일반형	전일제 30명 시간제 17명	- 읍면동 및 장애인단체 행정업무 보조 - 근로시간 일/4~8시간, 월 1,005~2,010천원
참여형	위탁 80명 (장애인복지관)	- 도서관사서보조, 급식지원, 환경정리 등 - 근로시간 주/14시간, 월 538천원

□ 2023년 추진계획

- 일반형 참여자 기본교육 실시 ----- ‘23. 3.
- 참여형 위탁수행기관 지도점검 ----- 하반기

□ 기대효과

- 장애인의 일자리사업 참여를 통한 자립 의식 함양 및 지역 공동체 내 역할부여

【2023년 추진현황】

(단위 :명, 백만원)

구 분			목표인원 및 예산
일자리 창출 성과목표			127
사업비	계		1,627
	국비		778
	지방비	도비	311
		시비	537
	민자		

5-5 여성 인턴십 지원

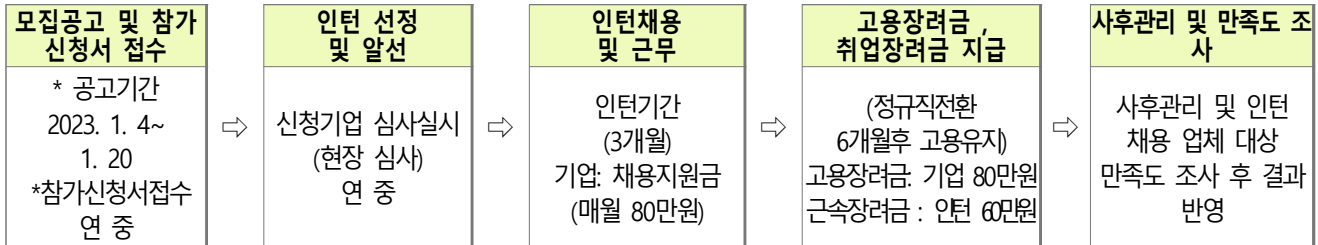
□ 사업목적 및 배경

- 장기간 직장으로부터 이탈된 경력단절 여성이 기업 인턴근무 경험을 통해 자신감과 현장적응력을 높이고 취업 후 직장에 적응할 수 있도록 지원

□ 사업내용

지원금	대상	내 용	비 고
인턴지원금 (인턴기간 지원금)	기업	▶ 여성인턴 채용시, 인턴 연계 기업체에 인턴기간 3개월간 매월 80만원씩 인턴지원금 지급	1인 총액 380만원 한도
새일고용장려금 (인턴 종료 후 지원금)	기업	▶ 인턴 종료 후, 정규직 전환일로부터 6개월 이상 고용을 유지한 경우 80만원 1회 지급	
근속장려금 (인턴 종료 후 지원금)	개인	▶ 인턴 종료 후, 정규직 전환일로부터 6개월 이상 고용을 유지한 경우 60만원 1회 지급	

□ 2023년 추진계획



□ 기대효과

- 새일여성 인턴 채용으로 인한 고용유지 및 안정적인 직장생활보장
- 경력단절여성 채용 기업체에게 채용지원금 지급으로 인건비부담 해소

【2023년 추진현황】

(단위 :명, 백만원)

구 분			목표인원 및 예산
일자리 창출 성과목표			37
사업비	계		150
	국비		120
	지방비	도비	15
		시비	15
	민자		0

5-6 지역특화형 비자 시범사업

□ 사업목적 및 배경

- 합법적 입국·체류 외국인의 정착 촉진과 외국인과 지역주민의 통합을 통한 지역사회의 지속가능한 발전 유도
- 지역별 특화산업, 대학, 일자리 등에 적합한 외국인 정착 유도와 지역의 생활인구 확대, 경제활동 촉진 등 선순환 구축

□ 사업내용

- 우수 외국인 인력*에게 인구감소 지역에서 5년 이상 전문인력으로 취업·거주하는 조건으로 거주(F-2-) 비자* 발급
 - * 외국인 인력 : 한국어능력(TOPIK 3급), 학력(도내 전문학사 이상), 연령(20~39세), 거주지(비자 발급 대상 지자체 실거주) 등 기본요건 충족 필요
 - * 거주(F-2) 비자 : 인구감소지역에 일정기간 거주를 약속하고 지자체에서 제시한 업종에 취업이 가능하며 가족초청 가능
- (김제시 역할) 외국인 인력과 기업 간 매칭 및 관리, 외국인 정착지원 등

□ 2023년 추진계획

- 잔여쿼터 추가인력 매칭 취업상담회 실시(수시) --- ‘23. 1. ~ 9.
- 선정 외국인근로자와 기업 간 간담회 ----- 연중
- 선정 외국인 인력 정착 실태 파악 및 관리 ----- 연중

□ 기대효과

- 우수 외국인 인재 정착으로 기업의 인력난 해소 및 생활인구 확대
- 인구 유출 억제 및 인구유입 등 선순환 구조의 지역 발전 가능

【2023년 추진현황】

(단위 :명, 백만원)

구 분			목표인원 및 예산
일자리 창출 성과목표			110
사업비	계		비예산
	국비		-
	지방비	도비	-
		시비	-
	민자		-

□ **지역일자리 공시제 『2023년 김제시 일자리대책 세부계획』 공시**

- 공시기한 : 2023. 3. 31일 한
- 공시방법 : 김제시 홈페이지, 고용노동부 지역고용정보 네트워크 게시
- 공시내용 : 2023년 김제시 일자리 목표 및 세부 추진계획

□ **일자리대책의 적극적인 추진을 위한 관계기관 실천협약**

- 일 시 : 2023. 상반기
- 대 상 : 일자리대책 세부사업 추진 관련기관 등
- 내 용 : 일자리 공시 목표 달성을 위한 실천협약 추진

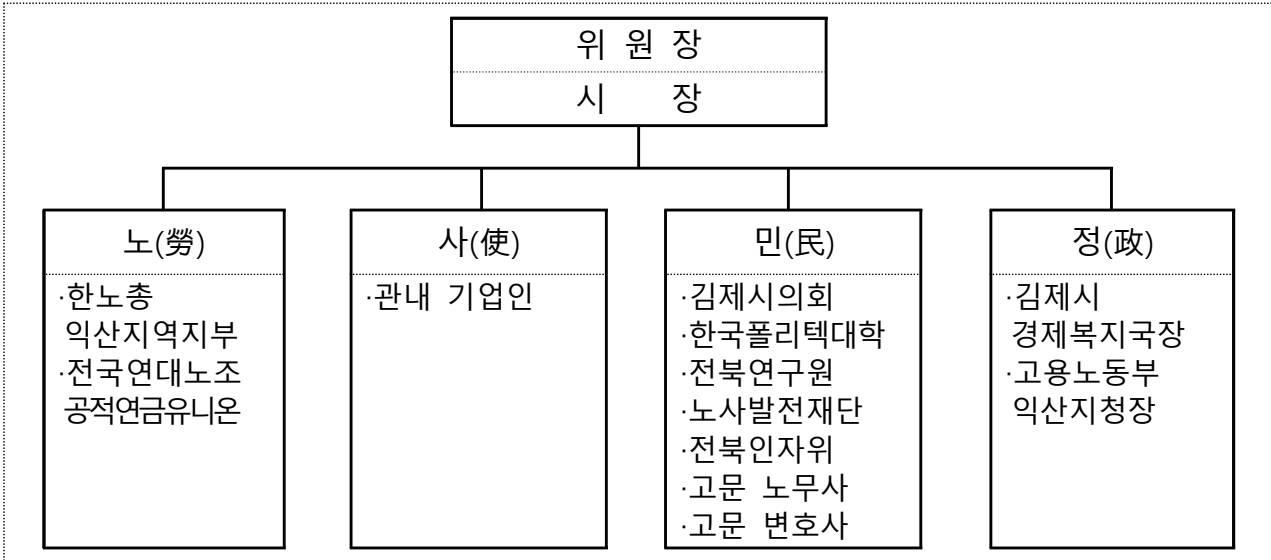
□ **세부계획에 따른 일자리대책 추진상황 점검**

- 기 간 : 연중
- 대 상 : 5개 핵심전략, 124개 세부사업
- 내 용
 - (반기)계획에 따른 세부사업별 추진 실적 점검
 - (반기)노사민정협의회 운영 시 일자리대책 추진방향 점검 등

□ **구인·구직 수요자와 소통 강화**

- 대 상 : 구인 기업체, 구직자
- 내 용
 - 온·오프라인을 통한 일자리정책의 적극적인 홍보
 - 시 홈페이지 및 고용서비스 추진 기관 홈페이지 게시
 - 일자리 알림이 서비스 운영
 - 언론매체(신문, TV 등) 및 각종 시정홍보물 적극 활용
 - 일자리정책 관련 홍보물 제작·배포
 - 현장 중심의 활동 강화
 - 기업인 간담회를 통한 구인 애로사항 해소
 - 취업박람회 및 구인·구직 만남의 날 등 개최

□ 김제시 노사민정협의회 운영



○ 추진계획 : 연 2회 운영

○ 추진내용

- 노사관계 및 지역일자리 활성화를 위한 정책 심의·의결
- 지역일자리 창출 및 인적자원 개발 등 노동시장 활성화 방안 논의
- 지역 노사관계 안정 및 지역경제 발전에 관한 사항 논의 등

□ 유관기관과의 연계 협력

구 분	내 용
전북지역인적자원개발위원회	· 일자리 공시제 종합컨설팅 등
전 북 산 학 융 합 원	· 고용안정선제적대응 패키지사업 추진 및 센터 운영
여 성 새 로 일 하 기 센 터	· 취업박람회, 구인·구직 만남의 날 행사 협업 · 경력단절여성을 위한 직업능력향상 훈련 등
전 북 창 조 경 제 혁 신 센 터	· 김제시 창업 컨설팅 및 일자리 정책 방향 논의
김 제 시 기 업 인 협 의 회	· 지역경제 활성화 방안 논의 및 기업 건의사항 수렴
특 성 화 고 등 학 교	· 지역인재 양성 프로그램 및 취업지원 시책 발굴 협의 등
고 용 복 지 플 러 스 센 터	· 취업박람회, 구인·구직만남의날 행사 협업 · 대상·계층별 일자리 연계 발굴 협조
전 북 사 회 적 경 제	· 사회적기업 컨설팅 및 자문
한국폴리텍대학 김제캠퍼스 산 학 협 력 단	· 취업지원사업 추진사항 점검 · 지역 일자리 발굴 및 연계 교육프로그램 협업 등